



SLOVENSKÁ STAVEBNÁ INŠPEKCIA
Lamačská cesta 8, BRATISLAVA

VÝROČNÁ SPRÁVA ZA ROK 2006

Verejný odpočet činnosti Slovenskej stavebnej inšpekcie za rok 2006
sa uskutoční dňa 18. mája 2007 o 10.00 h.
vo veľkej zasadačke budovy MVR SR na Lamačskej ceste č. 8 v Bratislave.

apríl 2007

OBSAH

1. Identifikácia organizácie.....	str.	3
2. Poslanie a strednodobý výhľad organizácie.....	str.	4
3. Kontrakt organizácie s ústredným orgánom a jeho plnenia	str.	4
4. Činnosti organizácie a ich náklady	str.	4
5. Rozpočet organizácie.....	str.	15
6. Personálne otázky.....	str.	17
7. Ciele a prehľad ich plnenia	str.	23
8. Hodnotenie a analýza vývoja organizácie.....	str.	23
9. Hlavné skupiny užívateľov výstupov organizácie.....	str.	24

1. IDENTIFIKÁCIA ORGANIZÁCIE

Slovenská stavebná inšpekcia (ďalej len SSI) bola s účinnosťou od 01.11.2003 zriadená zákonom č. 417/2003 Z. z., ktorým sa mení a dopĺňa zákon č. 50/1976 Zb. o územnom plánovaní a stavebnom poriadku (stavebný zákon) v znení neskorších predpisov (ďalej len stavebný zákon). Vznikla delimitáciou útvaru stavebnej inšpekcie zo Slovenskej inšpekcie životného prostredia. Dôvodom bol prechod kompetencií v oblasti územného plánovania a stavebného poriadku z Ministerstva životného prostredia SR na Ministerstvo výstavby a regionálneho rozvoja SR.

Organizačne sa člení na Riaditeľstvo inšpekcie v Bratislave s celoslovenskou pôsobnosťou a na regionálne inšpektoráty v Bratislave, v Banskej Bystrici, v Nitre, v Košiciach a v Žiline. Sídla a územné obvody inšpektorátov podľa jednotlivých okresov sú uvedené v prílohe stavebného zákona. Riaditeľstvo metodicky riadi inšpektoráty a zároveň je odvolacím orgánom proti ich rozhodnutiam.

Názov: **SLOVENSKÁ STAVEBNÁ INŠPEKCIA**

Sídlo: **Lamačská cesta 8, 811 04 Bratislava**

Rezort: Ministerstvo výstavby a regionálneho rozvoja SR

Kontakt: tel. 02 59 364 253
 fax: 02 59 364 254
 e-mail:..... ssi-ri@ri.ssi.sk
 internetová stránka: <http://www.build.gov.sk>

Riaditeľ : Ing. Miroslav Hanečka

Členovia vedenia: Ing. Jozef Varchola, zástupca riaditeľa – ved. odd. stavebnej inšpekcie
 Ing. Peter Cerovský, ved. odd. ekonomiky a prevádzky
 Ing. Július Dupák, riaditeľ Inšpektorátu Bratislava
 Ing. Ivan Gallas, riaditeľ Inšpektorátu Banská Bystrica
 Ing. Boris Troščák, riaditeľ Inšpektorátu Košice
 Ing. Dagmar Plačková, zastupujúca riaditeľka Inšpektorátu Nitra
 Ing. Ján Amešný, riaditeľ Inšpektorátu Žilina

Slovenská stavebná inšpekcia (ďalej len SSI) je podľa § 123a stavebného zákona odborným orgánom, prostredníctvom ktorého Ministerstvo výstavby a regionálneho rozvoja SR **vykonáva hlavný štátny stavebný dohľad** (ďalej len dohľad alebo HŠSD), zabezpečujúci ochranu verejných záujmov, ako aj práv a právom chránených záujmov fyzických a právnických osôb, ktoré vyplývajú z uskutočňovania stavby alebo jej zmeny, z vlastností stavby pri jej užívaní, z odstraňovania stavby a z terénnych úprav, prác a zariadení podľa stavebného zákona. Kontroluje fyzické osoby, fyzické osoby oprávnené na podnikanie a právnické osoby, či dodržiavajú ustanovenia stavebného

zákona, najmä či dodržiavajú podmienky stavebného povolenia, všeobecné technické požiadavky na výstavbu, všeobecné technické požiadavky na stavby užívané osobami s obmedzenou schopnosťou pohybu a orientácie podľa vyhlášky MŽP SR č. 532/2002 Z. z., používanie stavebných výrobkov podľa zákona č. 90/1998 Z. z. o stavebných výrobkoch v znení neskorších predpisov a ostatné povinnosti vyplývajúce zo stavebného zákona.

2. POSLANIE A STREDNODOBÝ VÝHLAD SSI

Poslaním a hlavnou náplňou činnosti SSI je dohľad podľa stavebného zákona v záujme dodržiavania zákonnosti na úseku územného plánovania a stavebného poriadku. Do plánu dohľadov zaraďujú inšpektoráty stavby nezávisle od stavebných úradov, pričom pri výbere zohľadňujú význam stavby z hľadiska štátneho, verejného a miestneho záujmu a z hľadiska technickej náročnosti. V rámci **hlavných činností** pri dohľade poverení zamestnanci SSI:

- **vykonávajú** dohľad nad dodržiavaním ustanovení stavebného zákona a súvisiacich právnych predpisov účastníkmi výstavby,
- **nariaďujú** formou výzvy stavebníkom a zhotoviteľom odstránenie nedostatkov zistených dohľadom do stanoveného termínu,
- **kontrolujú** splnenie uložených nápravných opatrení na odstránenie nedostatkov,
- **ukladajú** pokuty právnickým osobám a fyzickým osobám oprávneným na podnikanie podľa § 106 a § 107 stavebného zákona v konaní o správnom delikte a fyzickým osobám podľa § 105 stavebného zákona v konaní o priestupku za porušenie povinností uložených stavebným zákonom (pokuty uložené SSI sú príjmom štátneho rozpočtu),
- **oznamujú** zistené nedostatky príslušným stavebným úradom,
- **spolupracujú** s obcami ako stavebnými úradmi, s krajskými stavebnými úradmi, s ostatnými orgánmi štátnej správy a s ďalšími právnickými a fyzickými osobami.

V najbližších rokoch SSI plánuje:

- priebežne zvyšovať odbornú kvalifikáciu inšpektorov,
- prehĺbiť spoluprácu so stavebnými úradmi,
- participovať na transformácii európskych právnych noriem v oblasti kontroly stavieb.

3. KONTRAKT ORGANIZÁCIE S ÚSTREDNÝM ORGÁNOM A JEHO PLNENIA

Slovenská stavebná inšpekcia neuzatvára kontrakty podľa „Návrhu opatrení na vypracovanie kontraktov medzi ústrednými orgánmi a organizáciami v ich pôsobnosti“.

4. ČINNOSTI ORGANIZÁCIE A ICH NÁKLADY

Činnosť SSI v zmysle stavebného zákona bola v roku 2006 organizovaná a uskutočňovaná v súlade s Plánom hlavných úloh (ďalej PHÚ), schváleným na porade vedenia ministerstva dňa 01.12.2005. Jednotlivé plánované úlohy vykonávané riaditeľstvom a inšpektorátmi SSI sú uvedené v nasledujúcej tabuľke č. 1. Ku každej úlohe je v ďalšom texte vypracovaný krátky komentár, doplnený o prehľadné tabuľkové vyhodnotenie výsledkov dohľadu v základných ukazovateľoch, členených na jednotlivé

inšpektoráty. Odpočet plnenia PHÚ SSI za rok 2005 bol prerokovaný na porade vedenia ministerstva dňa 24. februára 2006 a je premietnutý do Výročnej správy.

Tabuľka č. 1 – Plán hlavných úloh na rok 2006

Por. číslo	Názov úlohy
I. HLAVNÝ ŠTÁTNY STAVEBNÝ DOHLAD A KONANIA	
1.	Výkon hlavného štátneho stavebného dohľadu nad uskutočňovaním stavieb a ich zmien, vlastnosťami stavieb pri ich užívaní, odstraňovaním stavieb, terénnymi úpravami, prácami a zariadeniami podľa zákona č. 50/1976 Zb. o územnom plánovaní a stavebnom poriadku (stavebný zákon) v znení neskorších predpisov na základe a) podnetov MVRR SR, občanov a organizácií, b) vlastného vyhľadávania – monitoringu, pri zohľadnení kritérií určených štatútom a základným metodickým pokynom SSI, nariaďovanie nápravných opatrení za zistené porušenie ustanovení stavebného zákona.
2.	Výkon prvostupňových rozhodnutí inšpektorátov - ukladanie pokút v priestupkovom a v správnom konaní, vymáhanie pokút prostredníctvom exekútora.
3.	Výkon druhostupňových rozhodnutí riaditeľstva inšpekcie - riešenie odvolaní voči rozhodnutiam inšpektorátov.
II. SŤAŽNOSTI A PETÍCIE	
1.	Prešetrovanie sťažností a petícií v zmysle zákona č. 152/1998 Z. z. o sťažnostiach a zákona č. 85/1990 Zb. o petičnom práve.
2.	„Vyhodnotenie prešetrovania sťažností a petícií za rok 2005“ a predloženie sekcii kontroly MVRR SR.
III. SPRÁVY, METODICKÉ RIADENIE, USMERŇOVANIE A KONTROLA	
1.	Vypracovanie „Správy o vyhodnotení plnenia Plánu hlavných úloh (PHÚ) SSI za rok 2005“ a predloženie MVRR SR do PVM.
2.	Vypracovanie „Výročnej správy o činnosti SSI za rok 2005“ a predloženie MVRR SR
3.	Verejný odpočet „Výročnej správy“ (viď. predchádzajúci bod 2).
4.	Vypracovanie „Správy o vyhodnotení plnenia PHÚ SSI za I. polrok 2006“ a predloženie MVRR SR do PVM.
5.	Vypracovanie „Plánu hlavných úloh SSI na rok 2007“ a predloženie MVRR SR do PVM.
6.	Metodické riadenie, usmerňovanie a kontrola činnosti inšpektorátov SSI.
IV. LEGISLATÍVA	
1.	Predkladanie námietok a podkladov pre úpravu stavebného zákona MVRR SR, predovšetkým v súvislosti s činnosťou Slovenskej stavebnej inšpekcie, v rámci hlavného štátneho stavebného dohľadu.
V. SPOLUPRÁCA S ORGÁNMI ŠTÁTNEJ SPRÁVY A INÝMI ORGANIZÁCIAMI	
1.	Spolupráca s MVRR SR a organizáciami pôsobiacimi v rezorte ministerstva, ako aj s inými odbornými inštitúciami, pôsobiacimi v oblasti stavebného poriadku.

2.	Spolupráca s krajskými stavebnými úradmi a s obcami ako stavebnými úradmi pri výkone štátneho stavebného dohľadu.
3.	Odborná pomoc iným orgánom štátnej správy v oblasti stavebného poriadku.
4.	Účasť na odborných kolokviách a poradách s tematikou stavebného poriadku, organizovaných na domácej, alebo zahraničnej základni.
VI. MEDZINÁRODNÁ SPOLUPRÁCA	
1.	Spolupráca a výmena skúseností s relevantnými zahraničnými organizáciami, pôsobiacimi v oblasti kontroly uskutočňovania stavieb, v súlade s odporúčaniami Rady Európy. Účasť SSI na zasadnutiach Konzorcium pre európsku kontrolu stavieb (The Consortium of European Building Control - CEBC) ako jej člena.

Vyhodnotenie jednotlivých úloh

I. HLAVNÝ ŠTÁTNY STAVEBNÝ DOHĽAD A KONANIA

Úloha č. I. 1 Výkon HŠSD v zmysle zákona č. 50/1976 Zb.

Hlavný štátny stavebný dohľad bol vykonávaný prevažne na základe vlastnej monitorovacej činnosti a na základe podnetov doručených Riaditeľstvu a jednotlivým inšpektorátom občanmi alebo organizáciami. Na stavbách zistených vlastným monitoringom bol HŠSD zameraný na plnenie povinností vyplývajúcich zo stavebného zákona právnickým osobám, fyzickým osobám oprávneným na podnikanie a fyzickým osobám, a to ako stavebníkom, tak aj zhotoviteľom stavieb. Prešetrovanie podnetov občanov, resp. organizácií, bolo operatívne zamerané hlavne na porušovanie ustanovení stavebného zákona, uvedené v podnetoch.

Inšpektoráty vykonali v roku 2006 HŠSD na celkovo 634 kontrolovaných subjektoch, pričom porušenie ustanovení stavebného zákona bolo zistené v 293 prípadoch, čo predstavuje 46,2 %. Na odstránenie zistených nedostatkov inšpektoráty nariadili formou výzvy 238 nápravných opatrení a rozhodnutiami uložili 167 pokút.

Priebežne bola zabezpečovaná osobitná úloha, vyplývajúca z požiadavky odboru štátnej stavebnej správy MVRR SR, vykonávaním HŠSD aj so zameraním na kontrolu dodržiavania ustanovení vyhlášky MŽP SR č.532/2002 Z. z. o všeobecných technických požiadavkách na výstavbu a o všeobecných technických požiadavkách na stavby užívané osobami s obmedzenou schopnosťou pohybu a orientácie.

V mesiacoch február – marec 2006 bol výkon HŠSD aktuálne zameraný na preverenie údržby strešných konštrukcií veľkorozponových stavieb. Vlastníci, resp. prevádzkovatelia týchto stavieb boli upozorňovaní na okamžité a pravidelné odborné odstraňovanie snehu zo strešnej konštrukcie osobami oprávnenými na výkon práce vo výškach. Celkovo bolo preverených 96 stavieb.

Prehľad o počte vykonaných dohľadov, o počte zistených porušení ustanovení stavebného zákona a uložených nápravných opatrení stavebníkom a zhotoviteľom v členení na jednotlivé inšpektoráty je uvedený v tabuľkách č.2 a 3.

Tabuľka č. 2 – Prehľad plnenia plánu dohľadov v roku 2005

Inšpektorát	Počet dohľadov podľa smerného plánu	Počet dohľadov zrealizovaných			Porovnanie celkového počtu realizovaných dohľadov so smerným plánom
		z monitoringu	z podnetov	celkom z monitoringu a z podnetov	
Bratislava	130	135	53	188	+ 58
B. Bystrica	93	58	10	68	-25
Košice	93	84	35	119	+ 26
Nitra	103	108	20	128	+ 25
Žilina	93	74	57	131	+ 38
Celkom	512	459	175	634	+ 122

Tabuľka č. 3 – Prehľad porušovania ustanovení stavebného zákona, ukladania nápravných opatrení a pokút za rok 2006

Inšpektorát	Celkom zrealizované dohľady	Porušenie zákona		Počet uložených	
		zistené (počet)	nezistené (počet)	nápravných opatrení*	pokút
Bratislava	188	138	50	163	65
B. Bystrica	68	26	46	11	13
Košice	119	30	89	30	48
Nitra	128	30	69	22	26
Žilina	131	40	91	12	15
Celkom	634	293	341	238	167

* Jedno nápravné opatrenie je sumár všetkých opatrení uložených v jednom Zázname z výkonu hlavného štátneho stavebného dohľadu.

Zistené porušovanie stavebného zákona stavebníkmi v roku 2006, poukazujúce na najčastejšie porušovanie jednotlivých paragrafových ustanovení stavebného zákona v členení na právnické osoby, fyzické osoby oprávnené na podnikanie a fyzické osoby je vyhodnotené v nasledujúcej tabuľke č. 4. Z rozboru „Záznamov z výkonu HŠSD“ vyplýva, že najčastejším porušením ustanovení stavebného zákona bolo uskutočňovanie stavieb v rozpore s projektovou dokumentáciou overenou stavebným úradom v stavebnom konaní a uskutočňovanie stavieb bez právoplatného stavebného povolenia.

Tabuľka č. 4 – Štatistické vyhodnotenie porušovania najdôležitejších paragrafov stavebného zákona, zistených SSI v roku 2006

Čís.	Obsah porušovaného paragrafu	Porušenie § stav. zák.	Počet zistených porušení §	
			Fyz. osoby	Právn. osoby
1.	Uskutočňovanie stavby bez územného rozhodnutia (ÚR) a stavebného povolenia (SP)	39a, 39b, 39c, 39d	4	7
2.	Uskutočňovanie stavby bez ÚR a SP v chránenom území, alebo v ochrannom pásme, alebo na pozemku, ktorý nie je určený na zastavanie	39a, 55ods.1, 88	1	–
3.	Uskutočňovanie stavby síce s ÚR ale bez SP	54, 55	18	42
4.	Uskutočňovanie stavby v rozpore s podmienkami ÚR a SP	39, 66, 68	4	31
5.	Uskutočňovanie stavby v rozpore s projektovou dokumentáciou (mení stavbu) overenou stavebným úradom	48 ods.1 68	12	87
6.	Použitie stavebných výrobkov v rozpore so zákonom č. 90/1998 Z. z. o stavebných výrobkoch v znení neskorších predpisov	43f		2
7.	Nedodržanie vyhlášky č. 532/2002 Z. z. o všeobecných technických požiadavkách na výstavbu	43e, 47		
8.	Nedodržanie vyhlášky č. 532/2002 Z. z. o všeobecných technických požiadavkách na stavby užívané osobami s obmedzenou schopnosťou pohybu a orientácie	43e		1
9.	Neuposlušnosť výzvy orgánu štátneho stavebného dohľadu (ŠSD)na zastavenie stavebných prác	102	5	8
10.	Nesplnenie nápravných opatrení uložených orgánom ŠSD do stanoveného termínu	102	1	1
11.	Uskutočňovanie drobnej stavby, stavebných úprav alebo udržiavacích prác, na ktoré treba ohlásenie, bez ohlásenia alebo v rozpore s ním	54, 55 ods1, 57 ods.1	2	7
12.	Uskutočňovanie terénnych úprav a prác podľa stavebného zákona, na ktoré je potrebné SP, bez povolenia alebo v	54, 71	1	2

	rozpore s ním			
13.	Neudržiavanie stavby ohrozujúce verejný záujem	94 ods.1, 86 ods.1		
14.	Užívanie stavby bez kolaudačného rozhodnutia alebo v rozpore s ním	76	7	13
15.	Odstránenie stavby bez povolenia SÚ	88 ods.2		
16.	Vykonávanie alebo nevykonávanie vybraných činností vo výstavbe osobou v rozpore s oprávnením podľa osobitných predpisov alebo so stavebným zákonom	45	2	9
17.	Predlžovanie dokončenia stavby nad lehotu určenú v stavebnom povolení	66 ods.2c		
18.	Nevedenie stavebného denníka na stavbe	46d ods.2	1	3
19.	Nezabezpečenie staveniska	43i ods.3	3	8
Celkový počet zistených porušení § stavebného zákona			61	221
Spolu fyzické a právnické osoby			282	

Úloha č. 1.2 Výkon prvostupňových rozhodnutí inšpektorátov, ukladanie pokút v správnom - priestupkovom konaní.

Inšpektoráty uložili za porušenie ustanovení stavebného zákona a za nesplnenie výzvy na odstránenie zistených nedostatkov prvostupňovými rozhodnutiami celkom 167 pokút v celkovej výške 6 140 100.- Sk. Prehľad o počte a výške pokút uložených inšpektorátmi je uvedený v nasledujúcej tabuľke č. 5 a 6.

Tabuľka č. 5 – Prehľad pokút, uložených za porušenie ustanovení stavebného zákona v roku 2006

Inšpektorát	Pokuty uložené v roku 2006		Rozhodnutia					
			Nadobudli právoplatnosť v roku 2006, pokuty uložené				Nenadobudli právoplatnosť do 31.12.2006	
			do 31.12.2005		v roku 2006			
			počet	Sk	počet	Sk	počet	Sk
Bratislava	65	2 161 600.-	4	160 000.-	65	2 161 600.-	0	0.-
B. Bystrica	13	387 500.-	1	55 000.-	11	382 500.-	2	5 000.-
Košice	42	690 000.-	0	0.-	40	530 000.-	2	160 000.-
Nitra	26	1 071 000.-	2	9 000.-	21	933 500.-	5	137 500.-
Žilina	19	1 830 000.-	0	0.-	19	1 830 000.-	0	0.-
Celkom	165	6 140 100.-	7	224 000.-	156	5 837 000.-	9	302 500.-

Tabuľka č. 6 – Prehľad o úhradách pokút v roku 2006

Inšpektorát	Pokuty

	Neuhradené do 31.12.2005		Uhradené v r. 2006 na základe rozhodnutí vydaných				Uhradené v roku 2006 spolu		Neuhradené do 31.12.2006	
			do 31.12.2005		v roku 2006					
	poč.	Sk	poč.	Sk	poč.	Sk	poč.	Sk	poč.	Sk
Bratislava	4	160 000.-	4	160 000.-	58	1 863 600.-	62	2 023 600.-	7	298 000.-
B. Bystrica	1	10 000.-	1	17 000.-	11	335 000.-	12	352 000.-	4	117 500.-
Košice	3	93 000.-	0	0.-	34	333 000.-	34	333 000.-	6	197 000.-
Nitra	1	9 000.-	2	9 000.-	21	906 500.-	24	916 500.-	6	173 500.-
Žilina	12	350 000.-	11	340 000.-	14	575 000.-	25	915 000.-	5	1 225 000.-
Celkom	21	622 000.-	18	526 000.-	138	4 013 100.-	157	4 540 100.-	28	2 011 000.-

Poznámka: Rozdiel medzi počtom uložených a právoplatných pokút je spôsobený tým, že niektoré rozhodnutia o pokute z roku 2005 nadobudli právoplatnosť až v roku 2006, resp. že rozhodnutia z konca roka 2006 nadobudnú právoplatnosť až v roku 2007.

Za vyhodnocované obdobie eviduje inšpekcia neuhradené pokuty v celkovej sume 2 011 000.- Sk. V súčasnosti je 13 pokút odstúpených na vymáhanie exekútorovi. V ostatných prípadoch príslušné inšpektoráty po uplynutí 3 mesačnej lehoty od termínu splatnosti pokuty zašlú účastníkom konania opätovnú výzvu na zaplatenie pokuty a v prípade nezaplatenia odstúpia pohľadávku exekútorovi.

Úloha č. I.3 Druhostupňové rozhodnutia riaditeľstva inšpekcie.

Riaditeľstvu SSI, ako odvolaciemu orgánu, bolo v roku 2006 doručených 19 odvolaní proti prvostupňovým rozhodnutiam inšpektorátov. Po podrobnom preskúmaní a podľa potreby aj po doplnení spisových materiálov vydávalo Riaditeľstvo druhostupňové rozhodnutia, ktorými 8 odvolaní zamietlo a prvostupňové rozhodnutia v plnom rozsahu potvrdilo, dvoma rozhodnutiami zrušilo prvostupňové rozhodnutia a zastavilo ďalšie konanie, štyrmi rozhodnutiami zrušilo prvostupňové rozhodnutia a vrátilo vec na nové konanie príslušnému inšpektorátu. Päť odvolaní bolo podaných oneskorene, teda po termíne stanovenom v poučení prvostupňového rozhodnutia. V týchto prípadoch riaditeľstvo po preskúmaní odvolaní nezistilo žiadne dôvody na obnovu konania, na zmenu alebo zrušenie rozhodnutia inšpektorátu mimo odvolacieho konania, takže oznámilo žiadateľovi, že rozhodnutie inšpektorátu je právoplatné a že proti rozhodnutiu, ktoré je právoplatné môže účastník konania uplatniť mimoriadne opravné prostriedky.

II. SŤAŽNOSTI A PETÍCIE

Úloha č. II.1 Prešetrovanie sťažností a petícií.

V roku 2006 bolo na SSI riešených spolu 13 sťažností, z ktorých 12 bolo zaevidovaných v roku 2006 a jedna sťažnosť prešla z roku 2005. Z týchto podaní jedna sťažnosť, zameraná na postup stavebného úradu v Dunajskej Lužnej, bola ihneď odstúpená Krajskému stavebnému úradu v Bratislave, dve sťažnosti na postup zamestnancov stavebného úradu boli postúpené príslušnému stavebnému úradu.

Na zamestnancov inšpekcie bolo podaných 10 sťažností. Jedna sťažnosť na riaditeľa SSI a na inšpektora riaditeľstva SSI bola postúpená na MVRR SR. Deväť sťažností bolo zameraných na postup inšpektorátu (7 x Bratislava, 2 x Žilina) pri výkone HŠSD a podľa výsledku prešetrenia osem z nich bolo neopodstatnených. V jednej sťažnosti boli vyjadrené námietky voči spôsobu vykonania HŠSD Inšpektorátom Bratislava, táto bola opodstatnená. Výsledok prešetrenia sťažností bol vždy sťažovateľom v termíne oznámený. Petície podané neboli.

Úloha č. II.2 *Vyhodnotenie prešetrenia sťažností a petícií za rok 2004.*

Materiál bol v termíne 19.01.2006 predložený sekcii kontroly MVRR SR.

III. SPRÁVY, METODICKÉ RIADENIE, USMERŇOVANIE A KONTROLA

Úloha č. III.1 *Vypracovanie „Správy o vyhodnotení plnenia PHÚ SSI za rok 2005“ a predloženie MVRR SR do PVM.*

Materiál bol predložený na porade vedenia ministerstva dňa 24.02.2006, p. minister predložil návrh rozhodnutím č. 83 – 4.1 zozbieral na vedomie.

Úloha č. III.2 *Vypracovanie „Výročnej správy o činnosti SSI za rok 2005“ a predloženie MVRR SR.*

V zmysle uznesenia vlády SR č. 11815/2001 o vypracovávaní a zverejňovaní výročných správ rozpočtových a príspevkových organizácií v pôsobnosti ústredných orgánov štátnej správy vypracovala SSI Výročnú správu za rok 2005, ktorá bola v stanovenom termíne zverejnená na internetovej stránke MVRR SR. Výročná správa bola predložená dňa 27.04.2006 ministerstvu, Úradu vlády SR a Inštitútu pre dobre spravovanú spoločnosť.

Úloha č. III.3 *Verejný odpočet „Výročnej správy“ (viď predchádzajúca úloha č. 2).*

Verejný odpočet Výročnej správy SSI za rok 2005 sa uskutočnil dňa 18. mája 2006 o 10.00 h vo veľkej zasadačke budovy MVRR SR na Lamačskej ceste č. 8 v Bratislave za účasti zástupcu odboru štátnej stavebnej správy MVRR SR.

Úloha č. III.4 *Vypracovanie „Správy o vyhodnotení plnenia PHÚ SSI za I. polrok 2006“ a predloženie MVRR SR do PVM.*

Materiál bol predložený na porade vedenia ministerstva dňa 24.08.2006, p. minister predložil návrh rozhodnutím č. 2 – 4.1 zozbieral na vedomie.

Úloha č. III.5 *Vypracovanie „PHÚ SSI na rok 2007“ a predloženie MVRR SR do PVM.*

Materiál bol predložený na porade vedenia ministerstva dňa 28.11.2006, p. minister predložil návrh rozhodnutím č. 8 – 3.1 schválil.

Úloha č. III.6 *Metodické riadenie, usmerňovanie a kontrola činnosti inšpektorátov SSI.*

Riaditeľ SSI vydal s účinnosťou od 01.07.2006 aktualizovaný Základný metodický pokyn pre výkon HŠSD SSI nad dodržiavaním ustanovení stavebného zákona a súvisiacich právnych predpisov, ktorého súčasťou je vzor Záznamu z výkonu HŠSD. Dodržiavanie metodického pokynu Riaditeľstvo sleduje pri vnútorných kontrolách

inšpektorátov. Základný metodický pokyn bol súčasťou Správy o vyhodnotení plnenia PHÚ SSI za I. polrok 2006, prerokovanej na porade vedenia ministerstva dňa 24.08.2006.

Problematika výkonu HŠSD a plnenia všetkých plánovaných úloh sa riešila na pracovných poradách riaditeľstva SSI, na pracovných poradách vedenia SSI (vedenie riaditeľstva SSI a riaditelia inšpektorátov), resp. na poradách všetkých zamestnancov SSI.

IV. LEGISLATÍVA

Úloha č. IV.1 *Predkladanie námietov a podkladov pre úpravu stavebného zákona MVRR SR.*

Inšpektori SSI pri výkone dohľadu komunikujú so všetkými účastníkmi výstavby – s projektantmi, so stavebníkmi, zhotoviteľmi, aj so stavebnými úradmi. Získané praktické a konkrétne poznatky o aplikácii stavebného zákona a súvisiacich predpisov v praxi SSI využila ešte v roku 2005 pri pripomienkovaní návrhu nového stavebného zákona. Odborné skúsenosti z výkonu HŠSD a z toho vyplývajúce námety sa premietli do stanoviska k návrhu nového stavebného zákona vypracovaného SSI, predloženého odborom štátnej stavebnej správy MVRR SR v januári 2006. Ďalšie etapy predloženia a prerokovania pripomienok a námietov s odborom štátnej stavebnej správy MVRR SR sa uskutočnili v októbri 2006 a v januári 2007. Spolupráca s týmto odborom pretrváva.

V. SPOLUPRÁCA S ORGÁNMI ŠTÁTNEJ SPRÁVY A INÝMI ORGANIZÁCIAMI.

Úloha č. V.1 *Spolupráca s MVRR SR a organizáciami pôsobiacimi v rezorte ministerstva, ako aj inými odbornými inštitúciami pôsobiacimi v oblasti stavebného poriadku.*

Spolupráca sa uskutočňovala priebežne pri výmene potrebných informácií. V priebehu II. polroka 2006 vykonal Technický a skúšobný ústav stavebný, n.o. (TSÚS) zaškolenie inšpektorov SSI do problematiky zateplovania budov a so Štátnym fondom rozvoja bývania boli dohodnuté formy a spôsob vykonávania väčšieho rozsahu dohľadov na bytových domoch. V oboch prípadoch ide o zintenzívnenie výkonu HŠSD na stavbách s finančnou podporou štátneho rozpočtu, resp. na stavbách financovaných z podporných fondov EÚ.

Úloha č. V.2 *Spolupráca s krajskými stavebnými úradmi a s obcami ako stavebnými úradmi pri výkone štátneho stavebného dohľadu*

Spolupráca so stavebnými úradmi zostáva zo strany stavebných úradov len na úrovni výmeny informácií v súvislosti s výkonom HŠSD. S krajskými stavebnými úradmi spolupráca pretrváva na odstupovaní sťažností občanov na činnosť resp. nečinnosť stavebných úradov, adresovaných SSI. Zamestnanci inšpekcie sa zúčastňujú na poradách organizovaných ministerstvom s krajskými stavebnými úradmi a taktiež na poradách organizovaných krajskými stavebnými úradmi s obcami.

Úloha č. V.3 *Odborná pomoc iným orgánom štátnej správy v oblasti stavebného poriadku.*

Odborná pomoc sa uskutočňovala sporadicky v rámci podaných podnetov na prešetrovanie.

Úloha č. V.4 *Účasť na odborných kolokviách a poradách s tematikou stavebného poriadku, organizovaných na domácej alebo zahraničnej základni.*

Inšpektori SSI sa priebežne zúčastňovali na školeniach a seminároch s tematikou stavebného poriadku a súvisiacich predpisov, organizovaných prevažne Inštitútom pre verejnú správu Bratislava.

VI. MEDZINÁRODNÁ SPOLUPRÁCA

Úloha č. VI.1 Spolupráca a výmena skúseností s relevantnými zahraničnými organizáciami pôsobiacimi v oblasti kontroly uskutočňovania stavieb v súlade s odporúčaniami Rady Európy.

V roku 1988 bolo založené Európske konzorcium pre kontrolu stavieb (CEBC), ktorého členom je od roku 2005 aj SSI. Cieľom Konzorcium je najmä vzájomná výmena informácií o systémoch a vývoji kontrolovania stavieb a stavebného skúšobníctva v nadväznosti na legislatívu štátov EÚ. Slovenská stavebná inšpekcia, zastúpená riaditeľom SSI je riadnym členom CEBC reprezentujúcim Slovenskú republiku. Prizvaným členom je Technický a skúšobný ústav stavebný, n.o., zastúpený Doc. Ing. Jánom Slašťanom, CSc., riaditeľom TSÚS.

V Bratislave sa v dňoch 09.10 a 10.10. 2006 konalo zasadanie Európskeho konzorcium pre kontrolu stavieb – CEBC (The Consortium of European building control). Zasadanie Konzorcium prebehlo podľa vopred deklarovaneho programu, ktorý bol dohodnutý na zasadnutí výboru Konzorcium, ktoré sa konalo v dňoch v 29.06. a 30.06.2006. v Bratislave.

V rámci zasadania konzorcium oboznámil Ing. Miroslav Hanečka, riaditeľ SSI, účastníkov zasadnutia s činnosťou, štruktúrou a postavením SSI ako orgánu štátneho stavebného dohľadu. Doc. Ing. Ján Slašťan, CSc., riaditeľ TSÚS prezentoval výstavbu a monitoring mosta Apollo, monitoring dolných vrát plavebnej komory VD v Gabčíkove a činnosť TSÚS. Prof. Ing. Zuzana Sternová, PhD, riaditeľka VVÚPS-NOVA, výskumno-vývojového ústavu pozemných stavieb, s.r.o. Bratislava uviedla prezentáciu k problematike Energetickej certifikácie budov. Zástupcovia spoločností Metro, a.s. a Doprastav, a.s. taktiež pripravili zaujímavú prezentáciu o výstavbe mosta Apollo v Bratislave.

Zhodnotenie hlavného štátneho stavebného dohľadu

Vyhodnotenie hlavného štátneho stavebného dohľadu vykonávaného inšpekciou v roku 2006 je vypracované podľa „Systému tvorby plánu a vyhodnotenia hlavného štátneho stavebného dohľadu vykonávaného inšpektorátmi SSI“, prerokovaného na porade vedenia ministerstva dňa 02.12.2004. Pre celkové hodnotenie HŠSD bol stanovený smerný počet dohľadov osobitne pre riaditeľov inšpektorátov a osobitne pre inšpektorov, ktorý sa porovnáva so skutočným počtom vykonaných dohľadov. Smerný plán dohľadov predstavuje len orientačné stanovenie počtu dohľadov.

Podľa smerného plánu mali inšpektoráty SSI v roku 2006 spolu vykonať 512 dohľadov. V skutočnosti bolo vykonaných 634 teda o 122 viac. Vyhodnotenie HŠSD za rok 2006, ktoré porovnáva skutočný počet realizovaných dohľadov so smerným počtom a bilancuje využitie disponibilného pracovného času v celku a v členení na jednotlivé inšpektoráty je v Tabuľke č. 7.

Porovnanie výsledkov HŠSD s predchádzajúcimi rokmi v Tabuľke č. 8. preukazuje stúpajúci počet vykonaných dohľadov, ale zároveň mierne klesajúci počet zistených porušení ustanovení stavebného zákona.

Tabuľka č. 7 - Bilancia využitia disponibilných dní na inšpektorátoch za rok 2006

		Inšpektorát										Spolu			
		Bratislava		B. Bystrica		Nitra		Košice		Žilina					
č. r.	Činnosť	plán	skutočnosť	plán	skutočnosť	plán	skutočnosť	plán	skutočnosť	plán	skutočnosť	plán		skutočnosť	
												%	dni	%	dni
	Počet inšpektorov (riaditeľ+inšpektori)	4(1+3)* 3(1+2)**		3(1+2)		3(1+2)* 4(1+3)**		3(1+2)		3(1+2)		16 (5+11)			
1.	Počet pracovných dní	89 8	898	741	741	823	823	741	741	741	671	--	3944	--	3874
2.	Počet dní dovolenky	109	109	90	89	100	106	90	85	90	81	--	479	--	470
3.	Počet dní PN + OČR	15	-	15	77	20	21	15	4	15	5	--	80	--	107
4.	Počet disponibilných dní	77 4	789	636	575	703	696	636	652	636	585	100	3385	100	3297
5.	Počet dní na HŠSD (dohľady a konania)	605	588	424	316	471	454	424	470	424	407	~68	2348	~ 68	2235
6.	Z toho len na dohľady	432	450	298	251	332	344	298	351	298	317	(~48)	1658	(~52)	1713
7.	Z toho len na konania	173	138	126	65	139	110	126	119	126	90	(~20)	690	(~16)	522
8.	Počet dní na monitoring	87	60	63	54	70	59	63	52	63	46	~10	346	~ 8	271
9.	Iné (školenia, služ. cesty, admin.práce)	119	88	95	82	106	100	95	84	95	96	~14	510	~ 14	450
10.	Styk s verejnosťou a ostat. agenda	65	48	54	123	56	83	54	46	54	36	~8	283	~ 10	336
11.	Ideálny počet dohľadov (riad. č.6:2,5)	167	--	120	--	133	--	120	--	120	--	--	660	--	--
12.	Smerný počet dohľadov (plán)**	130	--	93	--	103	--	93	--	93	--	--	512	--	--
13.	Skutočný počet dohľadov	--	188	--	68	--	128	--	119	--	131	--	--	--	634
14.	Porovnanie (skutoč. so smern. poč.dohľadov)	+55		- 25		+ 25		+ 26		+ 38		+ 122			

* skutočný počet inšpektorov k 31.12.2006

** počet inšpektorov do 15.05.2006

Tabuľka č. 8 – Porovnanie hlavných ukazovateľov činnosti SSI

Ukazovateľ	rok 2004	rok 2005	rok 2006
Počet inšpektorov na inšpektorátoch - priemer	15	16	16
Počet vykonaných dohľadov celkom	549	592	634
Počet dohľadov podľa plánu	495	495	512
Zistené porušenie stavebného zákona	292	319	293

% z celkového počtu dohl'adov	53,2 %	53,9 %	46,2 %
Počet uložených nápravných opatrení	284	276	238
Počet uložených pokút	154	169	165
Celková suma uložených pokút (Sk)	4 080 000.-	4 277 800.-	6 140 100.-

Náklady organizácie

Vzhľadom na charakter svojej činnosti, SSI nekalkuluje priame ani nepriame náklady na jednotlivé činnosti a ani ich takto nesleduje. Náklady sú kalkulované aj sledované podľa rozpočtovej klasifikácie na jednotlivé položky a podpoložky štátneho rozpočtu.

5. ROZPOČET ORGANIZÁCIE

Slovenská stavebná inšpekcia, ako orgán štátnej správy, je plne financovaná zo štátneho rozpočtu. Je rozpočtovou organizáciou napojenou na rozpočet MVRR SR.

Čerpanie rozpočtu (výdavky) v roku 2006 na zabezpečenie činnosti SSI (riaditeľstva a inšpektorátov) v členení na jednotlivé položky bolo nasledovné:

Výdavky	Upravený rozpočet	Čerpanie	%
	v tis. Sk		
600 Bežné výdavky	14 658	14 651	99,95
z toho:			
610 Mzdy, platy, príjmy, OOV	7 454	7 454	100,00
620 Odvody do poisťovních fondov	2 758	2 753	99,82
630 Tovary a služby	4 401	4 401	100,00
640 Bežné transfery	45	43	95,55
700 Kapitálové výdavky	400	400	100,00

Bežné výdavky :

610 –	<i>Mzdy, platy, služobné príjmy</i>	7 454 tis. Sk
	mzdové náklady pre 31 zamestnancov, z toho 23 zamestnancov v štátnej službe a 8 zamestnancov vo výkone práce vo verejnom záujme.	
620 –	<i>Poisťné a príspevok do poisťovní</i>	2 758 tis. Sk
630 –	<i>Tovary a ďalšie služby</i>	4 401 tis. Sk
	Z toho:	
631 –	<i>Cestovné výdavky</i>	217 tis. Sk
	Boli čerpané na tuzemské pracovné cesty súvisiace hlavne s kontrolnou činnosťou inšpektorov na stavbách a jednou zahraničnou cestou.	
632 –	<i>Energie, voda a komunikácie</i>	954 tis. Sk
	V rozpočtovej položke sú zahrnuté platby za energie, vodné, stočné, telekomunikačné a poštové služby.	
633 –	<i>Materiál a služby</i>	1 508 tis. Sk
	Z položky boli hrazené výdavky na nákup výpočtovej techniky, telekomunikačnej techniky, všeobecného materiálu (papier, tlačivá, tonery, kancelárske potreby), kníh, novín, OOPP pre zamestnancov inšpektorátov a reprezentačné.	
634 –	<i>Dopravné</i>	433 tis. Sk
	Výdavky na dopravné boli použité hlavne na nákup pohonných hmôt v čiastke 252 tis. Sk. Inšpektoráty na vykonávanie inšpekčnej činnosti využívali v prevažnej miere služobné motorové vozidlá. Údržba a opravy motorových vozidiel boli vykonané v celkovej sume 103 tis. Sk. Hradené bolo aj zákonom stanovené povinné zmluvné poistenie motorových vozidiel a havarijné poistenie motorových vozidiel v sume 70 tis. Sk.	
635 –	<i>Rutinná a štandardná údržba</i>	56 tis. Sk
	Táto položka zahŕňa výdavky na údržbu výpočtovej a telekomunikačnej techniky.	
636 –	<i>Nájomné za prenájom</i>	91 tis. Sk
	Nájomné administratívnych priestorov budov, v ktorých sídlia inšpektoráty a prenájom garáží.	

637 – Služby	1 141 tis. Sk
Najvyššie čerpanými podpoložkami boli všeobecné služby vo výške 195 tis. Sk, stravovanie vo výške 301 tis. Sk, špeciálne služby vo výške 135 tis. Sk, školenia a kurzy 356 tis. Sk, ktoré zahŕňajú aj účasť pracovníkov SSI na odborných seminároch, ďalej povinný príděl do sociálneho fondu, strážna služba, správcovská a vykurovacia služba.	
714 – Kapitálové výdavky	400 tis. Sk
Kapitálové výdavky boli čerpané vo výške 400 tis. Sk na kúpu kancelárskej a výpočtovej techniky.	

Čerpanie rozpočtových prostriedkov jednotlivými inšpektorátmi a riaditeľstvom

v tis. Sk

	I - BA	I - BB	I - KE	I - NR	I - ZA	R – BA	SPOL U
600 Bežné výdavky (z toho:)	2 024	1 861	1 734	1 945	1 755	5 332	14 651
610 Mzdy, platy, ...	1 180	900	921	1 005	922	2 526	7 454
620 Odvody do poisť. fondov	432	341	353	379	351	897	2 753
630 Tovary a služby	412	619	458	561	480	1 871	4 401
640 Bežné transfery	0	1	2	0	2	38	43
700 Kapitálové výdavky	31	66	67	62	62	112	400

Rozpočet príjmov

Nedaňové príjmy, ktoré neboli v rozpise rozpočtu na rok 2006 **sú vykazované vo výške 4 563 tis. Sk**. Tieto príjmy sú z uhradených pokút uložených fyzickým osobám, fyzickým osobám oprávneným na podnikanie a právnickým osobám za porušenie ustanovení zákona č. 50/1976 Zb. o územnom plánovaní a stavebnom poriadku (stavebný zákon) v znení neskorších predpisov, zistených dohľadom.

6. PERSONÁLNE OTÁZKY

1. Charakteristika organizačnej štruktúry a zamestnancov

V roku 2006 bolo v Slovenskej stavebnej inšpekcii 31 systemizovaných miest, z čoho 23 zamestnancov pracuje v štátnej službe a 8 zamestnancov vo výkone práce vo verejnom záujme.

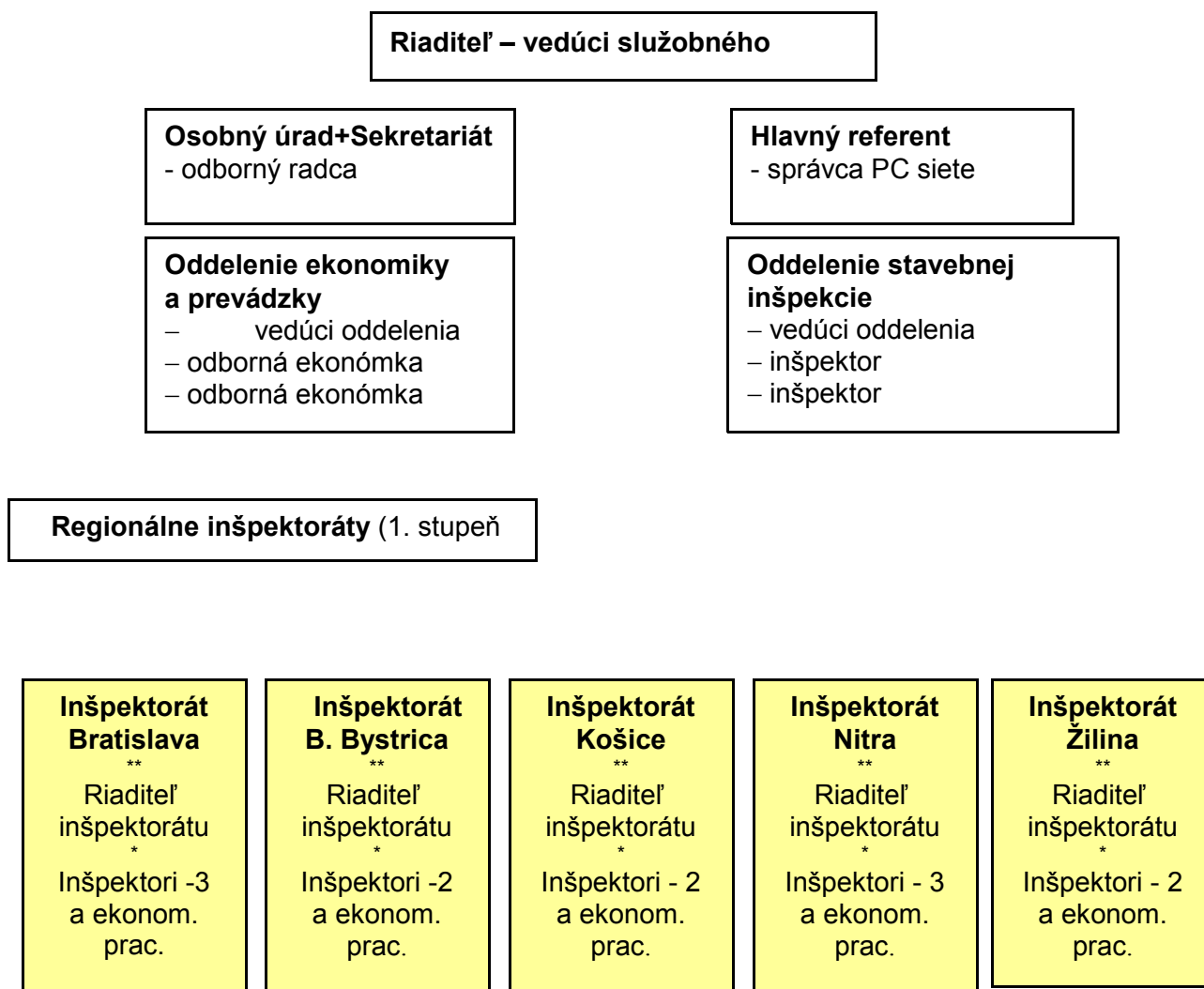
Organizačne je SSI členená na riaditeľstvo a 5 inšpektorátov.

Riaditeľstvo SSI sa člení na:

- Oddelenie vedúceho služobného úradu a zároveň riaditeľa 2 zamestnanci
 - osobný úrad a sekretariát 1 zamestnanec
 - Oddelenie stavebnej inšpekcie 3 zamestnanci
 - Oddelenie ekonomiky a prevádzky 3 zamestnanci
- Inšpektoráty 22 zamestnancov

ORGANIZAČNÁ ŠTRUKTÚRA SLOVENSKEJ STAVEBNEJ INŠPEKCIE

Riaditeľstvo inšpekcie Bratislava (2. stupeň)



Sekretariát

- zabezpečuje celú administratívnu a prevádzkovú agendu riaditeľa

- pripravuje podklady pre rozhodnutia riaditeľa
- organizuje prijímanie návštev u riaditeľa a vedie evidenciu o dôležitých rokovaníach a udalostiach
- zabezpečuje spisovú agendu, rozmnožovanie písomností, rozdeľovanie poštových zásielok, archívnu a skartačnú agendu

Osobný úrad

- vybavuje zmluvnú agendu o vzniku, zmene a skončení pracovného a štátnozamestnaneckého pomeru
- zostavuje určené štatistické hlásenia a výkazy, podklady pre rozhodnutia v personálnej a mzdovej oblasti
- spracováva dennú evidenciu dochádzky za celú organizáciu
- zabezpečuje realizáciu vzdelávacieho procesu
- realizuje valorizáciu miezd v zmysle nariadenia vlády

Oddelenie stavebnej inšpekcie:

- vypracováva PHÚ SSI na príslušný rok, ktorý riaditeľ predkladá do porady vedenia ministerstva,
- zabezpečuje rozpis PHÚ na inšpektoráty po schválení ministrom,
- vytvára podmienky pre rovnomerné plnenie PHÚ inšpektorátmi, ktoré kontroluje a vyhodnocuje,
- vypracováva materiály, ktoré riaditeľ inšpekcie predkladá do poradných orgánov ministra,
- vypracováva metodické pokyny pre činnosť inšpektorátov a kontroluje ich dodržiavanie,
- rozhoduje o odvolaniach, resp. plní funkciu druhostupňového odvolacieho orgánu,
- prešetruje sťažnosti na činnosť inšpektorátov.

Oddelenie ekonomiky a prevádzky:

- zabezpečuje komplexne ekonomickú činnosť v súlade s platnými predpismi najmä v oblasti rozpočtu, financovania, účtovníctva, štatistiky a správy majetku,
- zabezpečuje vypracovávanie rozpočtov, ich zmien v zmysle platných predpisov,
- zabezpečuje evidenciu dodávateľských faktúr,
- zabezpečuje agendu mzdového účtovníctva,
- vykonáva verejné obstarávanie tovarov, služieb a prác v zmysle zákona,
- usmerňuje a kontroluje hospodárenie s rozpočtovými prostriedkami.

Inšpektoráty:

- vykonávajú hlavný štátny stavebný dohľad na úseku územného plánovania a stavebného poriadku, vyplývajúci z § 123a stavebného zákona,
- nariaďujú nápravné opatrenia na odstránenie nedostatkov zistených dohľadom ,
- ukladajú rozhodnutím pokuty fyzickým osobám, fyzickým osobám oprávneným na podnikanie a právnickým osobám za porušovanie povinností vyplývajúcich zo stavebného zákona a vymáhajú pokuty,
- prešetrujú petície, a podnety občanov a organizácií, súvisiace s porušovaním povinností vyplývajúcich zo stavebného zákona,
- v súlade s PHÚ vypracovávajú štvrtročné, polročné a celoročné vyhodnotenie činnosti inšpektorátu,
- riaditeľ inšpektorátu prešetruje sťažnosti na činnosť inšpektorov.

Stav zamestnancov v roku 2006

Mesiac	Nástup	Výstup	Evidenčný počet fyzický	Priemerný evidenčný počet prepočítaný	Ženy	Muži	Poznámka
01.	1	-	30	30	13	17	Na zastupovanie MD
02.	-	-	30	30	13	17	
03.	-	1	30	30	13	17	Skončenie pracovného pomeru
04.	-	-	29	29	12	17	
05.	1	-	30	29,57	13	17	Nástup do pracovného pomeru
06.	-	-	30	30	13	17	
07.	-	-	30	30	13	17	
08.	-	-	30	30	13	17	
09.	-	1	30	30	13	17	Koniec zastupovania RD, nástup po RD
10.	1	1	31	30,26	13	18	Nástup do ŠZP – DŠS, Skončenie ŠZP
11.	-	-	30	30	12	18	
12.	-	-	30	30	12	18	
Spolu	3	3	30	29,9	12,75	17,25	

Zamestnanci SSI podľa právneho vzťahu k 31. decembru 2006:

Počet zamestnancov pri výkone práce vo verejnom záujme	8
Počet zamestnancov štátnej služby	22

Zamestnanci SSI podľa druhu štátnej služby k 31. decembru 2006:

Prípravná štátna služba	0
Dočasná štátna služba	0
Stála štátna služba	22

Vzdelanostná štruktúra SSI k 31. decembru 2006:

Vysokoškolské vzdelanie	23
Stredoškolské vzdelanie	7

Kvalifikačné zloženie zamestnancov SSI vychádza z požiadaviek na odbornosť v rámci jednotlivých funkčných miest. Zamestnanci oddelenia stavebnej inšpekcie a inšpektorátov sú odborníci v oblasti stavebníctva, oddelenia ekonomiky a prevádzky sú odborníci v ekonomickej oblasti a na osobnom úrade je odborníčka v oblasti personalistiky.

Zo všetkých zamestnancov SSI v roku 2006 si 3 zamestnanci zvyšovali svoju odbornú kvalifikáciu štúdiom popri zamestnaní na vysokej škole.

Veková štruktúra zamestnancov SSI:

Priemerný vek zamestnancov je 43 rokov. Možnosť prijímania nových zamestnancov je limitovaná schválenou systemizáciou a určeným rozpočtom na mzdové prostriedky, preto sa v najbližšom období sa nepočíta s jej rozšírením. Z tohto dôvodu je možné prijať nových zamestnancov len do počtu schválenej systemizácie. Nových zamestnancov možno prijať len v prípade, ak niektorý zamestnanec odchádza do dôchodku alebo rozviaže pracovný alebo štátnozamestnanecký pomer.

Výberové konania v roku 2006:

Úspešné výberové konania	2
Neúspešné výberové konania	0
Spolu	2

2. Rozvoj ľudských zdrojov

Zvyšovanie odbornej kvalifikácie zamestnancov je podmienené absolvovaním rôznych školení a kurzov. Štátni zamestnanci povinne absolvujú odborné vzdelávanie potrebné pre ich výkon služby. Spolu s ďalšími zamestnancami sa tiež zúčastnili školení, kurzov a odborných seminárov, súvisiacich najmä s novelizáciou zákonov a ich uplatňovaním v praxi. Podľa odbornej oblasti zamestnanci absolvovali nasledujúce školenia:

Druh školenia	Počet		Druh služby
	školení	zúčastnených	
zákon o správnom konaní	3	22	ŠS
zákon o stavebníctve	4	24	ŠS
riadiace schopnosti – manažment pre predstavených	1	8	ŠS
anglický jazyk	priebežne	4	ŠS
správa majetku štátu	1	2	VZ,ŠS
zák. o ochrane osobných údajov	2	2	ŠS
zákon o štátnej službe	1	1	ŠS
autoprevádzka pre rok 2006	1	1	VZ
odborná správa registratúry	1	1	ŠS
sociálne poistenie	3	4	VZ,ŠS
zák. o rozpočtových pravidlách	1	1	VZ
odpisovanie majetku	1	1	VZ
zák. o zdravotnom poistení	2	3	VZ,ŠS
verejné obstarávanie	2	3	VZ,ŠS
inventarizácia	1	1	ŠS
štátna pokladnica	6	8	VZ
účtovníctvo	2	2	VZ
zákon o cestovných náhradách	1	1	ŠS
ročné zúčtovanie dani z príjmov	2	2	VZ
ročné zúčtovanie zdravotného poistenia za r. 2005	1	1	VZ
ročná účtovná závierka RO, obcí, samospráv	1	1	VZ
zákon o sťažnostiach	1	3	ŠS
zák. o odmeňovaní niektorých zamestnancov vo výkone práce vo verejnom záujme	1	1	ŠS
ako správne písať efektívne zmluvy	2	2	VZ
vedenie pokladničnej agendy	1	1	VZ
stavebné materiály a technológie	2	4	ŠS
zatepľovanie budov a bytov	2	22	ŠS
školenie – práca s PC	4	17	VZ, ŠS
preškolenie vodičov + prvá pomoc	1	18	VZ,ŠS

Celkové náklady vynaložené na vzdelávanie zamestnancov inšpekcie v roku 2006 boli 355 709,- Sk, čo na jedného zamestnanca predstavovalo cca 11 857,- Sk. Každý rok zaznamenávame nárast vzdelávacích aktivít pre zamestnancov nielen v súvislosti so zmenami v legislatíve ale aj ako motivačný prvok pre osobný rast zamestnanca.

7. CIELE A PREHĽAD ICH PLNENIA

Za najdôležitejšiu úlohu SSI možno považovať presadzovanie dodržiavania stavebného zákona a súvisiacich právnych predpisov v praxi. Ciele SSI nie sú konkrétne určené v žiadnom všeobecne záväznom právnom predpise, ale sú implicitne obsiahnuté vo viacerých predpisoch, najmä v stavebnom zákone, zákone o stavebných výrobkoch, v správnom poriadku, v zákone o priestupkoch a v Štatúte SSI, vydanom ministrom výstavby a regionálneho rozvoja SR.

Hlavným cieľom SSI je dosiahnuť taký stav, aby účastníci výstavby (najmä stavebník, zhotoviteľ, ale aj ďalšie právnické a fyzické osoby podieľajúce sa na príprave, realizácii a užívaní stavieb) pri svojej činnosti dbali na verejný záujem, postupovali zodpovedne a profesionálne v súlade so všeobecne záväznými právnymi predpismi. Nástroje na dosiahnutie tohto cieľa, vyplývajúce zo zákonov a z poslania SSI, sú každoročne konkretizované Plánom hlavných úloh. Prehľad plnenia úloh za rok 2006 podľa jednotlivých druhov činností je obsiahnutý v časti IV. tejto Výročnej správy.

8. HODNOTENIE A ANALÝZA VÝVOJA SSI

Slovenská stavebná inšpekcia pri výkone dohľadu získava a sústreďuje mnohé cenné poznatky, podnety a námety. Tieto skúsenosti sú významné aj z pohľadu poznania súčasných trendov vo vývoji stavebníctva, ktoré sa premietajú v rámci spätnej väzby do systému vykonávania dohľadu.

Osobitnou problematikou, súvisiacou s porušovaním stavebného zákona, je realizovanie stavieb bez územného rozhodnutia či stavebného povolenia (nepovolené stavby), často v rozpore s verejným záujmom. Tento jav súvisí aj s nedôslednosťou stavebných úradov v monitorovaní spádového územia, relatívne malou vymožitelnosťou práva pri odstraňovaní stavieb, ako aj s nízkym právnym vedomím verejnosti a možným priestorom pre korupciu.

Narastajúca technická náročnosť a zložitosť stavieb, trend skracovania času na predprojektovú, projektovú prípravu a realizáciu stavby s tendenciou skracovania aj procesu povoľovania stavieb (územného a stavebného konania), nevyhnutne vyvolávajú požiadavku na sprísnenie a posilnenie kontrolných mechanizmov v stavebníctve z hľadiska ochrany verejného záujmu, ktorá by mala byť premietnutá aj do pripravovaného nového stavebného zákona. Problematika presadzovania zákonnosti na úseku stavebného poriadku sa stáva natoľko závažnou, že zvyšuje nároky na výkon hlavného štátneho stavebného dohľadu a ďalších činností SSI a tým aj na jej personálne a materiálne zabezpečenie, ako aj ohodnotenie objemom mzdových prostriedkov, úmerných spoločenskej prospešnosti stavebného dohľadu.

Z pohľadu organizácie a riadenia je Slovenská stavebná inšpekcia odborne profilovanou organizáciou, ktorá predstavuje vrcholový kontrolný orgán s presne definovanou štruktúrou riadenia, prepracovanou metodikou, riadeným plánovaním a vyhodnocovaním činnosti. Doterajšie výsledky od vzniku SSI v roku 2003 boli Ministerstvom výstavby a regionálneho rozvoja SR pozitívne prijaté pri každoročnom vyhodnotení plnenia Plánu hlavných úloh.

Aktuálnou úlohou je rozvoj medzinárodnej spolupráce, ktorý vyústil v r. 2006 do členstva SSI v Konzorciu pre kontrolu stavieb v Európe (CEBC). Účasť na zasadnutiach

CEBC je prospešná a členstvo v v konzorciu dáva príležitosť participovať na transformácií európskych právnych noriem v oblasti kontroly uskutočňovania stavieb. Výmena medzinárodných skúseností je pre činnosť SSI prínosom a spätne významne prispieje aj k implementácii zásad európskych trendov do systému kontroly uskutočňovania stavieb v SR a odstupovaním získaných poznatkov MVRR SR prispieje k transformácií súvisiacich právnych predpisov.

Z pohľadu charakteru činnosti, ako aj celoštátnej pôsobnosti, možno SSI považovať za inštitúciu, ktorá sa zaradila medzi dôležité kontrolné orgány v Slovenskej republike. Výsledky jej práce sa premietajú do legislatívy, garantujú ochranu verejných a individuálnych záujmov, vplývajú na bezpečnosť práce, na zákonné uskutočňovanie a užívanie stavieb, prispievajú k ochrane zdravia a životného prostredia, tým aj k trvalo udržateľnému rozvoju.

9. HLAVNÉ SKUPINY UŽÍVATEĽOV VÝSTUPOV SSI

Hlavnými užívateľmi výsledkov činnosti inšpekcie sú:

- **MVRR SR.** Vyhodnotenie činnosti predkladá SSI dva krát ročne do porady vedenia ministerstva k 30.06. a k 31.12. bežného roku. Týmito materiálmi ministerstvo získava prehľad o významných skutočnostiach, napr. o dodržiavaní zákonnosti na úseku územného plánovania a stavebného poriadku, získava podnety a podklady pre legislatívnu, koordinačnú, metodickú a riadiacu činnosť ústredného orgánu štátnej správy pre územné plánovanie, stavebný poriadok a bývanie,
- **krajské stavebné úrady**, ktoré vykonávajú štátnu stavebnú správu, kontrolujú a riadia výkon štátnej správy prenesenej na obce – stavebné úrady,
- **stavebné úrady obcí**, ktorým SSI zasiela niektoré dôležité informácie potrebné pre ďalšie konanie stavebného úradu.

Ďalšími užívateľmi výsledkov kontrolnej činnosti SSI sú:

- kontrolované subjekty (stavebníci a zhotovitelia),
- iné orgány štátnej správy,
- médiá (tlač, rozhlas, televízia),
- občania a neštátne organizácie (predovšetkým účastníci územného, stavebného a kolaudačného konania).

Výročná správa je zverejnená na internetovej stránke MVRR SR www.build.gov.sk.

Ing. Miroslav Hanečka
riaditeľ SSI