



SLOVENSKÁ STAVEBNÁ INŠPEKCIA
Lamačská cesta 8, BRATISLAVA

VÝROČNÁ SPRÁVA ZA ROK 2005

Verejný odpočet činnosti Slovenskej stavebnej inšpekcie za rok 2005
sa uskutoční dňa 18. mája 2006 o 10.00 h.
vo veľkej zasadačke budovy MVRR SR na Lamačskej ceste č. 8 v Bratislave.

apríl 2006

OBSAH

I. Identifikácia organizácie.....	str.	3
II. Poslanie a strednodobý výhľad organizácie.....	str.	4
III. Kontrakt organizácie s ústredným orgánom a jeho plnenia	str.	4
IV. Činnosti organizácie a ich náklady	str.	4
V. Rozpočet organizácie.....	str.	15
VI. Personálne otázky.....	str.	17
VII. Ciele a prehľad ich plnenia	str.	22
VIII. Hodnotenie a analýza vývoja organizácie.....	str.	23
IX. Hlavné skupiny užívateľov výstupov organizácie.....	str.	24

I. IDENTIFIKÁCIA ORGANIZÁCIE

Slovenská stavebná inšpekcia (ďalej len SSI) bola zriadená zákonom č. 417/2003 Z. z., ktorým sa mení a dopĺňa zákon č. 50/1976 Zb. o územnom plánovaní a stavebnom poriadku (stavebný zákon) v znení neskorších predpisov (ďalej len stavebný zákon). Vznikla delimitáciou útvaru stavebnej inšpekcie zo Slovenskej inšpekcie životného prostredia. Dôvodom bol prechod kompetencií v oblasti územného plánovania a stavebného poriadku z Ministerstva životného prostredia SR na Ministerstvo výstavby a regionálneho rozvoja SR.

Organizačne sa člení na Riaditeľstvo inšpekcie v Bratislave s celoslovenskou pôsobnosťou a na regionálne inšpektoráty v Bratislave, v Banskej Bystrici, v Nitre, v Košiciach a v Žiline. Sídla a územné obvody inšpektorátov podľa jednotlivých okresov sú uvedené v prílohe stavebného zákona. Riaditeľstvo metodicky riadi inšpektoráty a zároveň je odvolacím orgánom proti ich rozhodnutiam.

Názov: **SLOVENSKÁ STAVEBNÁ INŠPEKCIA**

Sídlo: **Lamačská cesta 8, 811 04 Bratislava**

Rezort: Ministerstvo výstavby a regionálneho rozvoja SR

Kontakt: tel. 02 59364 253

fax: 02 59364 254

e-mail:..... ssi-ri@ri.ssi.sk

internetová stránka: <http://www.build.gov.sk>

Riaditeľ : Ing. arch. Peter Holý

Členovia vedenia: Ing. Jozef Varchola, zástupca riaditeľa – ved. odd. stavebnej inšpekcie

Ing. Peter Cerovský, ved. odd. ekonomiky a prevádzky

Ing. Július Dupák, riaditeľ inšpektorátu Bratislava

Ing. Ivan Gallas, riaditeľ inšpektorátu Banská Bystrica

Ing. Boris Troščák, riaditeľ inšpektorátu Košice

Ing. Miroslav Hanečka, riaditeľ inšpektorátu Nitra

Ing. Juraj Súlovec, riaditeľ inšpektorátu Žilina

Slovenská stavebná inšpekcia je odborným orgánom, prostredníctvom ktorého Ministerstvo výstavby a regionálneho rozvoja SR **vykonáva hlavný štátny stavebný dohľad** (ďalej len dohľad alebo HŠSD), zabezpečujúci ochranu verejných záujmov, ako aj práv a právom chránených záujmov fyzických a právnických osôb, ktoré vyplývajú z uskutočňovania stavby alebo jej zmeny, z vlastností stavby pri jej užívaní,

z odstraňovania stavby a z terénnych úprav, prác a zariadení podľa stavebného zákona. Teda kontroluje fyzické osoby, fyzické osoby oprávnené na podnikanie a právnické osoby, či dodržiavajú ustanovenia stavebného zákona, najmä či dodržiavajú podmienky stavebného povolenia, všeobecné technické požiadavky na výstavbu, všeobecné technické požiadavky na stavby užívané osobami s obmedzenou schopnosťou pohybu a orientácie podľa vyhlášky MŽP SR č. 532/2002 Z. z., používanie stavebných výrobkov podľa zákona č. 90/1998 Z. z. o stavebných výrobkoch v znení neskorších predpisov a ostatné povinnosti vyplývajúce zo stavebného zákona.

II. POSLANIE A STREDNODOBÝ VÝHL'AD SSI

Poslaním a hlavnou náplňou činnosti SSI je a bude aj v najbližšej budúcnosti dohľad podľa zákona č. 50/1976 Zb. o územnom plánovaní a stavebnom poriadku (stavebný zákon) v znení neskorších predpisov (ďalej len stavebný zákon) v záujme dodržiavania zákonnosti na úseku územného plánovania a stavebného poriadku. Do plánu dohľadov zaraďujú inšpektoráty stavby nezávisle od stavebných úradov, pričom pri výbere zohľadňujú význam stavby z hľadiska štátneho, verejného a miestneho záujmu a z hľadiska technickej náročnosti. V rámci **hlavných činností** pri dohľade poverení zamestnanci SSI:

- **vykonávajú** dohľad nad dodržiavaním ustanovení stavebného zákona a súvisiacich právnych predpisov účastníkmi výstavby,
- **nariaďujú** formou výzvy stavebníkom a zhotoviteľom odstránenie nedostatkov zistených dohľadom do stanoveného termínu,
- **kontrolujú** splnenie výzvou uložených nápravných opatrení na odstránenie nedostatkov,
- **ukladajú** pokuty právnickým osobám a fyzickým osobám oprávneným na podnikanie podľa § 106 a § 107 stavebného zákona v konaní o správnom delikte a fyzickým osobám podľa § 105 stavebného zákona v konaní o priestupku za porušenie povinností uložených stavebným zákonom (pokuty uložené SSI sú príjmom štátneho rozpočtu),
- **oznamujú** zistené nedostatky príslušným stavebným úradom (zasielajú im „Záznam“ z dohľadu),
- **dávajú podnet** na preskúmanie právoplatných rozhodnutí príslušným stavebným úradom v prípade zistenia ich nedostatku pri dohľade,
- **spolupracujú** s obcami ako stavebnými úradmi, s krajskými stavebnými úradmi, s ostatnými orgánmi štátnej správy a s ďalšími právnickými a fyzickými osobami.

V najbližších rokoch SSI plánuje:

- zvyšovať odbornú kvalifikáciu inšpektorov (s dokladom - certifikátom o odbornej spôsobilosti),
- prehĺbiť spoluprácu so stavebnými úradmi obcí a krajov,
- participovať na transformácii európskych právnych noriem v oblasti kontroly stavieb.

III. KONTRAKT ORGANIZÁCIE S ÚSTREDNÝM ORGÁNOM A JEHO PLNENIA

Slovenská stavebná inšpekcia neuzatvára kontrakt podľa „Návrhu opatrení na vypracovanie kontraktov medzi ústrednými orgánmi a organizáciami v ich pôsobnosti“.

IV. ČINNOSTI ORGANIZÁCIE A ICH NÁKLADY

Činnosť SSI v zmysle stavebného zákona bola v roku 2005 organizovaná a uskutočňovaná v súlade s Plánom hlavných úloh (ďalej PHÚ), schváleným na porade vedenia ministerstva dňa 02.12.2004. Jednotlivé plánované úlohy vykonávané riaditeľstvom a inšpektorátmi SSI sú uvedené v nasledujúcej tabuľke č. 1. Ku každej úlohe je v ďalšom texte vypracovaný krátky komentár, doplnený o prehľadné tabuľkové vyhodnotenie výsledkov dohľadu v základných ukazovateľoch, členených na jednotlivé inšpektoráty. Odpočet plnenia PHÚ SSI za rok 2005 bol prerokovaný na porade vedenia ministerstva dňa 24. februára 2006 a je premietnutý do Výročnej správy.

Tabuľka č. 1 – Plán hlavných úloh na rok 2005

Por. čís.	Názov úlohy (stručná anotácia)
A. PLÁNY, KONTROLNÁ ČINNOSŤ, SPRÁVY A KONANIA	
1.	Výkon hlavného štátneho stavebného dohľadu (ďalej len dohľad) nad „stavbami (uskutočňovanie stavby, jej zmeny, vlastnosti stavby pri jej užívaní, odstraňovanie stavby, terénne úpravy, práce a zariadenia)“ podľa zákona č. 50/1976 Zb. o územnom plánovaní a stavebnom poriadku (stavebný zákon) v znení neskorších predpisov a) na základe podnetov MVRR SR, občanov a organizácií b) na základe vlastného vyhľadávania – monitoringu, pri zohľadnení kritérií určených štatútom a základným metodickým pokynom SSI.
2.	Výkon prvostupňových rozhodnutí inšpektorátov, ukladanie pokút v priestupkovom a v správnom konaní a ich vymáhanie.
3.	Výkon druhostupňových rozhodnutí riaditeľstva inšpekcie, riešenie odvolaní voči rozhodnutiam inšpektorátov a ich vymáhanie.
4.	Prešetrovanie sťažností a petícií v zmysle zákona č. 152/1998 Z. z. o sťažnostiach a zákona č 85/1990 Zb. o petičnom práve.
5.	Vyhodnotenie prešetrovania sťažností a petícií za rok 2004, predloženie MVRR SR.
6.	Vypracovanie a predloženie Správy o vyhodnotení plnenia Plánu hlavných úloh (PHÚ) SSI za rok 2004.
7.	Vypracovanie Výročnej správy o činnosti SSI za rok 2004.
8.	Verejný odpočet Výročnej správy (viď. predchádzajúci bod 7).
9.	Vypracovanie a predloženie Správy o vyhodnotení plnenia PHÚ SSI za I. polrok 2005.
10.	Vypracovanie a predloženie Plánu hlavných úloh SSI na rok 2006.
11.	Metodické riadenie, usmerňovanie a kontrola odbornej činnosti SSI.
B. LEGISLATÍVA	
1.	Vypracovávanie podkladov pre MVRR SR k novelizácii zákona č. 50/1976 Zb. (stavebný zákon) v znení neskorších predpisov, predovšetkým v súvislosti s činnosťou Slovenskej stavebnej inšpekcie, vykonávajúcej hlavný štátny stavebný dohľad.
C. SPOLUPRÁCA S ORGÁNMI ŠTÁTNEJ SPRÁVY A INÝMI ORGANIZÁCIAMI	
1.	Spolupráca s MVRR SR a organizáciami pôsobiacimi v rezorte ministerstva, ako aj s inými odbornými inštitúciami, pôsobiacimi v oblasti stavebného poriadku.
2.	Spolupráca s krajskými stavebnými úradmi a s obcami ako stavebnými úradmi pri výkone štátneho stavebného dohľadu.

3.	Odborná pomoc iným orgánom štátnej správy v oblasti stavebného poriadku.
4.	Účasť na odborných kolokviách s tematikou stavebného poriadku, organizovaných na domácej, alebo zahraničnej základni.
D. MEDZINÁRODNÁ SPOLUPRÁCA	
1.	Spolupráca a výmena skúseností s relevantnými zahraničnými organizáciami, pôsobiacimi v oblasti štátnej stavebnej inšpekcie v súlade s odporúčaniami Rady Európy.

Vyhodnotenie jednotlivých úloh

A. Plány, kontrolná činnosť, správy a konania.

Úloha č. 1 Výkon HŠSD v zmysle zákona č. 50/1976 Zb.

Hlavný štátny stavebný dohľad bol vykonávaný prevažne na základe vlastnej monitorovacej činnosti a na základe podnetov občanov alebo organizácií.

Inšpektoráty vykonávali dohľad podľa štvrtročných plánov, ktoré zostavovali na základe vlastnej monitorovacej činnosti v teréne, z podkladov získaných od stavebných úradov a z podnetov zaslaných SSI. Na stavbách zistených vlastným monitoringom bol dohľad zameraný na plnenie povinností vyplývajúcich právnickým a fyzickým osobám (stavebníkom aj zhotoviteľom) zo stavebného zákona. Dohľad vykonávaný na základe podnetov občanov a organizácií bol zväčša operatívne zameraný hlavne na udané porušovanie stavebného zákona.

V rámci osobitnej úlohy, vyplývajúcej z požiadavky MVRR SR, vykonali inšpektoráty v mesiacoch február až apríl 2005 na 21 rozostavaných a 15 dokončených stavbách dohľad so zameraním na kontrolu dodržiavania všeobecných technických požiadaviek na stavby užívané osobami s obmedzenou schopnosťou pohybu a orientácie podľa vyhlášky MŽP SR č.532/2002 Z. z.. Dohľadom bolo zistené, že v niektorých prípadoch neboli požiadavky vyhlášky v projektovej dokumentácii rešpektované a aj tak bolo vydané stavebné povolenie. Výsledok s vyhodnotením dodržania uvedenej vyhlášky na predmetných stavbách bol Odboru štátnej stavebnej správy MVRR SR zaslaný dňa 24.05.2005 pre prípadné usmernenie činnosti stavebných úradov. Záznamy z dohľadu, pri ktorých bolo zistené porušenie stavebného zákona, zasielali inšpektoráty príslušným stavebným úradom, ktoré pri kolaudačnom konaní preverujú splnenie nápravných opatrení uložených aj SSI. Splnenie nápravných opatrení, uložených formou výzvy v „Zázname z dohľadu“ za neplnenie podmienok stavebného povolenia alebo za závažné neodstrániteľné porušenie stavebného zákona pri uskutočňovaní stavby, SSI opätovne kontrolovala a pri zistenom nesplnení výzvy ukladala pokuty stavebníkom aj zhotoviteľom. Zároveň informovala príslušný stavebný úrad, ktorý za neplnenie uložených nápravných opatrení SSI môže stavbu rozhodnutím aj zastaviť.

Inšpektoráty vykonali v roku 2005 celkom 592 dohľadov, pričom porušenie stavebného zákona bolo zistené v 319 prípadoch, čo predstavuje 53,9 %. Na odstránenie zistených nedostatkov inšpektoráty nariadili formou výzvy 276 nápravných opatrení (jedno nápravné opatrenie je sumár všetkých opatrení uložených v jednom „Zázname“ z dohľadu) a rozhodnutiami uložili 169 pokút.

Veľkú pozornosť SSI venovala od augusta 2005 stavbám „KIA MOTORS SLOVAKIA a MOBIS SLOVAKIA“, „Obytný súbor Krasňany“ a „Výrobný areál firmy DONGHEE Strečno“, na ktorých Inšpektorát Žilina dohľadom zistil, že viacero stavieb - objektov sa realizovalo bez právoplatného stavebného povolenia a na nevysporiadaných pozemkoch. Inšpektorát Žilina postupne vyzýval stavebníkov a zhotoviteľov predmetných stavieb, ktoré povoľujú všeobecné stavebné úrady, na zastavenie stavebných prác do vydania a nadobudnutia právoplatnosti stavebných povolení. Zistenie nepovolených stavieb, ktorých povoľovanie spadá do kompetencie špeciálnych stavebných úradov, bolo oznámené príslušným špeciálnym stavebným úradom na ďalšie konanie a rozhodnutie o veci.

Prehľad o počte vykonaných dohľadov, o počte zistených porušení ustanovení stavebného zákona a uložených nápravných opatrení stavebníkom a zhotoviteľom v členení na jednotlivé inšpektoráty je uvedený v tabuľkách č.2 a 3.

Tabuľka č. 2 – Prehľad plnenia plánu dohľadov v roku 2005

Inšpektorát	Počet dohľadov podľa smerného plánu	Počet dohľadov zrealizovaných			Porovnanie celkového počtu realizovaných dohľadov so smerným plánom
		z monitoringu	z podnetov	celkom z monitoringu a z podnetov	
Bratislava	93	103	38	141	+ 48
B. Bystrica	83	73	18	91	+ 8
Košice	93	88	24	112	+ 19
Nitra	133	97	44	141	+ 8
Žilina	93	48	59	107	+ 14
Celkom	495	409	183	592	+ 97

Tabuľka č. 3 – Prehľad porušovania ustanovení stavebného zákona, ukladania nápravných opatrení a pokút za rok 2005

Inšpektorát	Celkom zrealizované dohľady	Porušenie zákona		Počet uložených	
		zistené (počet)	nezistené (počet)	nápravných opatrení*	pokút
Bratislava	141	116	25	116	50
B. Bystrica	91	52	39	34	18
Košice	112	47	65	47	37
Nitra	141	53	88	28	28
Žilina	107	51	56	51	36
Celkom	592	319	273	276	169

* Jedno nápravné opatrenie je sumár všetkých opatrení uložených v jednom Zázname z výkonu hlavného štátneho stavebného dohľadu.

Zistené porušovanie stavebného zákona účastníkmi výstavby v uplynulom roku, poukazujúce na najčastejšie porušovanie jednotlivých paragrafových ustanovení stavebného zákona v členení na fyzické osoby a právnické osoby, je vyhodnotené v tabuľke č. 4. Z rozboru „Záznamov z dohľadov“ vyplýva, že najčastejším porušením ustanovení stavebného zákona bolo uskutočňovanie stavieb v rozpore s podmienkami stavebného povolenia (prípadne územného rozhodnutia) a v rozpore s projektovou dokumentáciou overenou stavebným úradom v stavebnom konaní. Nezanedbateľné je aj zistenie značného počtu stavieb, uskutočňovaných bez stavebného povolenia, prípadne aj bez územného rozhodnutia tzv. čiernych stavieb, zapríčinené podľa poznatkov SSI u fyzických osôb zväčša neznalosťou stavebného zákona a u fyzických osôb oprávnených na podnikanie a právnických osôb nedostatočnou predprojektovou prípravou investícií (investičných zámerov), v niektorých prípadoch aroganciou k stavebnému zákonu a tým aj k verejnému záujmu.

Tabuľka č. 4 – Štatistické vyhodnotenie porušovania najdôležitejších paragrafov stavebného zákona, zistených SSI v roku 2005

Čís.	Obsah porušovaného paragrafu	Porušenie § stav. zák.	Počet zistených porušení §	
			Fyz. osoby	Právn. osoby
1.	Uskutočňovanie stavby bez územného rozhodnutia (ÚR) a stavebného povolenia (SP)	39a, 39b, 39c, 39d	6	17
2.	Uskutočňovanie stavby bez ÚR a SP v chránenom území, alebo v ochrannom pásme, alebo na pozemku, ktorý nie je určený na zastavanie	39a, 55ods.1, 88	-	-
3.	Uskutočňovanie stavby síce s ÚR ale bez SP	54, 55	3	26
4.	Uskutočňovanie stavby v rozpore s podmienkami ÚR a SP	39, 66, 68	19	62
5.	Uskutočňovanie stavby v rozpore s projektovou dokumentáciou (mení stavbu) overenou stavebným úradom	48 ods.1 68	25	69
6.	Použitie stavebných výrobkov v rozpore so zákonom č. 90/1998 Z. z. o stavebných výrobkoch v znení neskorších predpisov	43f	-	10
7.	Nedodržanie vyhlášky č. 532/2002 Z. z. o všeobecných technických požiadavkách na výstavbu	43e, 47	-	4
8.	Nedodržanie vyhlášky č. 532/2002 Z. z. o všeobecných technických požiadavkách na stavby užívané osobami s obmedzenou schopnosťou pohybu a orientácie	43e	6	9
9.	Neuposlúchnutie výzvy orgánu štátneho stavebného dohľadu (ŠSD)na zastavenie stavebných prác	102	5	9
10.	Nesplnenie nápravných opatrení uložených orgánom ŠSD do stanoveného termínu	102	1	3
11.	Uskutočňovanie drobnej stavby, stavebných úprav alebo udržiavacích prác, na ktoré treba ohlásenie, bez ohlásenia alebo v rozpore s ním	54, 55 ods1, 57 ods.1	12	11
12.	Uskutočňovanie terénnych úprav a prác podľa stavebného zákona, na ktoré je potrebné SP, bez povolenia alebo v rozpore s ním	54, 71	6	13
13.	Neudržiavanie stavby ohrozujúce verejný záujem	94 ods.1, 86 ods.1	-	-
14.	Užívanie stavby bez kolaudačného rozhodnutia alebo v rozpore s ním	76	6	21

15.	Odstránenie stavby bez povolenia SÚ	88 ods.2	1	1
16.	Vykonávanie alebo nevykonávanie vybraných činností vo výstavbe osobou v rozpore s oprávnením podľa osobitných predpisov alebo so stavebným zákonom	45	2	9
17.	Predlžovanie dokončenia stavby nad lehotu určenú v stavebnom povolení	66 ods.2c	1	9
18.	Nevedenie stavebného denníka na stavbe	46d ods.2	3	4
19.	Nezabezpečenie staveniska	43i ods.3	7	22
Celkový počet zistených porušení § stavebného zákona			103	299
Spolu fyzické a právnické osoby			402	

Úloha č. 2 Výkon prvostupňových rozhodnutí inšpektorátov, ukladanie pokút v správnom - priestupkovom konaní.

Inšpektoráty uložili za porušenie ustanovení stavebného zákona a za nesplnenie výzvy na odstránenie zistených nedostatkov prvostupňovými rozhodnutiami celkom 169 pokút, v celkovej výške 4 277 800.- Sk. Prehľad o počte a výške pokút uložených jednotlivými inšpektorátmi je uvedený v tabuľke č. 5.

Tabuľka č. 5 – Ukladanie pokút za porušenie stavebného zákona v roku 2005

Inšpektorát	Uložené pokuty celkom		Právoplatné pokuty celkom		Pokuty			
	počet	Sk	počet	Sk	uhradené		neuhradené	
					počet	Sk	počet	Sk
Bratislava	50	1 573 000.-	60	2 373 150.-	53	2 243 150.-	10	250 000.-
B. Bystrica	18	443 000,-	14	240 000,-	14	240 000,-	4	203 000.-
Košice	37	487 000,-	37	487 000,-	34	394 000,-	3	93 000,-
Nitra	28	923 800.-	26	914 800.-	25	904 800.-	1	10 000.-
Žilina	36	851 000.-	30	547 000.-	26	517 000.-	4	30 000.-
Celkom	169	4 277 800.-	167	4 561 950.-	152	4 298 950.-	22	586 000.-

Poznámka: Rozdiel medzi počtom uložených a právoplatných pokút je spôsobený nadobudnutím právoplatnosti rozhodnutia v inom roku, ako bolo vydané.

Za vyhodnocované obdobie evidovala inšpekcia neuhradené pokuty v celkovej sume 586 000.- Sk. Po uplynutí 3 mesačnej lehoty od termínu splatnosti pokuty bola účastníkom konania opätovne zaslaná výzva na zaplatenie pokuty a v prípade nezaplatenia SSI odstúpila pohľadávku exekútorovi.

Úloha č. 3 Druhostupňové rozhodnutia riaditeľstva inšpekcie.

Riaditeľstvu SSI, ako odvolaciemu orgánu, bolo doručených 26 odvolaní proti prvostupňovým rozhodnutiam inšpektorátov. Po podrobnom preskúmaní a prípadnom doplnení spisových materiálov vydávalo riaditeľstvo druhostupňové rozhodnutia, ktorými 17 odvolaní zamietlo a prvostupňové rozhodnutia v plnom rozsahu potvrdilo, 3 rozhodnutiami zrušilo prvostupňové rozhodnutia a zastavilo ďalšie konanie z dôvodu uplynutia lehoty na uloženie pokuty, spôsobené zložitou dokazovanou správneho deliktu

(priestupku), 2 rozhodnutiami uloženú pokutu zvýšilo z dôvodu zistenia nových závažných skutočností, 2 rozhodnutiami zrušilo prvostupňové rozhodnutia a vrátilo vec na nové konanie príslušnému inšpektorátu, 1 rozhodnutím zrušilo prvostupňové rozhodnutie a zastavilo ďalšie konanie, nakoľko riaditeľstvo posúdilo, že nebol dôvod na uloženie pokuty a v 1 prípade mimo odvolacie konanie nebolo začaté z dôvodu nezaplatenia správneho poplatku.

Jedno druhostupňové rozhodnutie ešte z roku 2003 o uložení pokuty za užívanie montovanej haly bez právoplatného kolaudačného rozhodnutia zrušil krajský súd a vec vrátil správne orgánu (SSI) na ďalšie konanie. Dôvodom zrušenia rozhodnutia bolo podľa vyjadrenia súdu nedostačujúce zistenie skutkového stavu, či predmetná montovaná hala je stavbou v zmysle stavebného zákona a tým či vyžaduje kolaudačné rozhodnutie.

Úloha č. 4 *Prešetrovanie sťažností a petícií.*

Z celkového počtu 10 sťažností podaných na SSI v roku 2005 bolo 9 vybavených, prešetrenie jednej sťažnosti prešlo do roku 2006. Na základe prešetrenia deviatich sťažností Riaditeľstvom SSI bolo preukázané, že 8 sťažností na dohľad inšpektorátmi bolo neopodstatnených. Jedna opodstatnená sťažnosť si vyžiada doplniť Základný metodický pokyn vo veci vstupu inšpektorov na pozemky. Výsledok prešetrenia sťažností bol vždy sťažovateľom v termíne oznámený. Petície podané neboli.

Úloha č. 5 *Vyhodnotenie prešetrenia sťažností a petícií za rok 2004.*

Materiál bol v termíne 04.01.2005 predložený odboru kontroly MVRR SR.

Úloha č. 6 *Vypracovanie a predloženie správy o vyhodnotení plnenia PHÚ SSI za rok 2004.*

Materiál bol predložený na porade vedenia ministerstva dňa 25.02.2005, minister predložil návrh uznesením č. 59 – 4.1 zobrať na vedomie.

Úloha č. 7 *Vypracovanie Výročnej správy o činnosti SSI za rok 2004.*

V zmysle uznesenia vlády SR č. 1189/2001 o vypracovávaní a zverejňovaní výročných správ rozpočtových a príspevkových organizácií v pôsobnosti ústredných orgánov štátnej správy, vypracovala SSI Výročnú správu za rok 2004, zabezpečila v stanovenom termíne jej zverejnenie na internetovej stránke MVRR SR a zaslanie Úradu vlády SR, ako aj Inštitútu pre dobre spravovanú spoločnosť.

Úloha č. 8 *Verejný odpočet Výročnej správy (viď predchádzajúca úloha č. 7).*

Verejný odpočet Výročnej správy SSI za rok 2004 sa uskutočnil dňa 18. mája 2005 o 10.00 h v zasadačke Inštitútu informatiky a štatistiky na Dúbravskej ceste č. 3 v Bratislave za účasti zástupkyne odboru štátnej stavebnej správy MVRR SR. Na ohlásený verejný odpočet na internetovej stránke MVRR SR - Slovenská stavebná inšpekcia a tlačovým agentúram TASR a SITA sa nedostavil nikto z médií a ani nikto z verejnosti.

Úloha č. 9 *Vypracovanie a predloženie správy o vyhodnotení plnenia PHÚ SSI za I. polrok 2005.*

Materiál bol predložený na porade vedenia ministerstva dňa 11.08.2005, minister predložený návrh uznesením č. 70 – 3.1 zobrať na vedomie.

Úloha č. 10 *Vypracovanie a predloženie PHÚ SSI na rok 2006.*

Materiál bol predložený na porade vedenia ministerstva dňa 01.12.2005, minister predložený návrh uznesením č. 78 – 4.1 schválil.

Úloha č. 11 *Metodické riadenie, usmerňovanie a kontrola odbornej činnosti SSI.*

Činnosť inšpektorátov SSI sa pri výkone dohľadu riadila metodickými pokynmi, vypracovanými riaditeľstvom, ktoré sú priebežne aktualizované v súlade s prebiehajúcimi novelizáciami právnych predpisov, súvisiacich s činnosťou SSI. Dodržiavanie metodických pokynov riaditeľstvo kontrolovalo predovšetkým na vydaných prvostupňových rozhodnutiach inšpektorátov.

Okrem svojej hlavnej odbornej činnosti – dohľadu, plnila SSI aj ďalšie odborné a prierezové úlohy v súlade so schváleným PHÚ. Plnenie odborných a prierezových úloh v roku 2005 bolo zabezpečené :

- pravidelnými štvrťročnými poradami vedenia SSI (riaditeľ SSI, riaditelia inšpektorátov, vedúci oddelenia stavebnej inšpekcie a vedúci oddelenia ekonomiky a prevádzky riaditeľstva), na ktorých sa kontrolovalo plnenie PHÚ, riešila sa problematika súvisiaca s dohľadom a prejednávalo sa prevádzkové zabezpečenie činnosti SSI,
- operatívnymi poradami vedenia SSI, využívajúc prítomnosť riaditeľov inšpektorátov a inšpektorov v Bratislave na odborných seminároch,
- kontrolovaním odbornej činnosti inšpektorátov riaditeľstvom („Záznamy“ dohľadu, „Zápisnice“ zo správnych resp. priestupkových konaní, „Zápisnice“ z prešetrovania sťažností, „Rozhodnutia“ o uložení pokuty) z hľadiska dodržania právnych predpisov a metodických pokynov vypracovaných riaditeľstvom,
- plánovaným viacdňovým pracovným sústredením všetkých zamestnancov SSI (pravidelne raz ročne), uskutočneným v doškološovacom stredisku Slovenskej pošty v Beluškých Slatinách okres P. Bystrica, na ktorom sa komplexne rozoberala a metodicky usmerňovala činnosť SSI. Sústredenie bolo spojené s odbornými prednáškami pozvaných lektorov z odboru štátnej stavebnej správy a z odboru stavebníctva MVRR SR, zakončené diskusiou o aplikácií príslušných právnych predpisov v praktických podmienkach inšpektorátov,
- operatívnymi poradami na riaditeľstve inšpekcie a inšpektorátoch,
- vnútornými nariadeniami, smernicami a metodickými pokynmi,
- absolvovaním odborného vzdelávania zamestnancov v dočasnej alebo prípravnej štátnej službe, zakončeného kvalifikačnými skúškami, účasťou na školeniach - odborných seminároch a kurzoch súvisiacich najmä s novelizáciami zákonov a ich uplatňovaním v praxi,
- postupným dovybavením SSI kancelárskou, výpočtovou a telekomunikačnou technikou a potrebným nehmotným majetkom.

B. Legislatíva

Úloha č. 1 *Vypracovanie podkladov pre MVRR SR k novelizácii zákona č.50/1976 Zb. v súvislosti s činnosťou SSI vykonávajúcou HŠSD.*

Inšpektori SSI pri kontrole dodržiavania ustanovení stavebného zákona komunikujú so všetkými účastníkmi výstavby – s projektantmi, so stavebníkmi a zhotoviteľmi a prostredníctvom vydaných rozhodnutí (územné rozhodnutia, stavebné povolenia a kolaudačné rozhodnutia) aj so stavebnými úradmi. SSI takto získané praktické a konkrétne poznatky o aplikácii stavebného zákona a súvisiacich predpisov v praxi

uplatnila pri pripomienkovaní pripravovaného návrhu nového stavebného zákona. Odborné skúseností z dohľadu sa premietli do úpravy stavebného zákona, platnej od 01.11.2005.

C. Spolupráca s orgánmi štátnej správy a inými organizáciami.

Úloha č. 1 *Spolupráca s MVRR SR a organizáciami pôsobiacimi v rezorte ministerstva, ako aj inými odbornými inštitúciami pôsobiacimi v oblasti stavebného poriadku.*

Spolupráca sa uskutočňovala priebežne pri výmene potrebných informácií. Dňa 21.06.2005 sa konalo na Riaditeľstve inšpekcie SSI rokovanie s Národným inšpektorátom práce za účelom upresnenia kompetencií a spôsobu spolupráce oboch inštitúcií pri kontrolnej činnosti na stavbách. Začala spolupráca aj s Technickým a skúšobným ústavom stavebným výmenou informácií o činnostiach a kompetenciách oboch inštitúcií s možnosťou ďalšej spolupráce, napr. pri vypracovávaní expertíz pri podozreniach na nekvalitu stavebných výrobkov a materiálov, alebo pri podozreniach na nedodržanie všeobecných technických požiadaviek na stavby pri ich užívaní (napr. preventívne posudzovanie únosnosti veľkorozponových oceľových strešných konštrukcií na stavbách nad priestormi pre zhromažďovanie väčšieho počtu ľudí).

Úloha č. 2 *Spolupráca s krajskými stavebnými úradmi a s obcami ako stavebnými úradmi pri výkone kontrolnej činnosti*

Spolupráca so stavebnými úradmi sa v roku 2005 nezlepšila, nebola vždy ústretová a zo strany stavebných úradov, obmedzovala sa len na informácie o vydaných stavebných povoleniach. V prípade súbežného konania šlo o dohodu v zmysle stavebného zákona, kto vykoná konanie o priestupku alebo správnom delikte. S krajskými stavebnými úradmi sa spolupráca zatiaľ obmedzila len na odstupovanie sťažností občanov na činnosť resp. nečinnosť stavebných úradov, adresovaných SSI.

Úloha č. 3 *Odborná pomoc iným orgánom štátnej správy v oblasti stavebného poriadku.*

Odborná pomoc sa uskutočňovala sporadicky v rámci podaných podnetov na prešetrenie.

Úloha č. 4 *Účasť na odborných vzdelávacích podujatiach s tematikou stavebného poriadku, organizovaných na domácej alebo zahraničnej základni.*

Inšpektori SSI sa v roku 2005 zúčastnili na odbornej prednáške k novelizovanému Zákonu č.90/1998 Z. z. o stavebných výrobkoch v znení neskorších predpisov, ktorej lektorom bol Ing. Gábor zo Sekcie stavebníctva a bytovej politiky MVRR SR. Prednáška sa uskutočnila v rámci celoslovenskej porady SSI v Beluškých Slatinách (viď časť I., úloha č. 11). K novele stavebného zákona s účinnosťou k 01.11.2005 vykonala odbornú prednášku pre všetkých inšpektorov SSI Mgr. Mária Zászlósová, riaditeľka odboru štátnej stavebnej správy MVRR SR. V dňoch 04. a 05.10.2005 sa inšpektori zúčastnili odborného seminára k zákonu o správnom konaní a k zákonu o priestupkoch, ktorého lektorom bola Doc. JUDr. Erika Kučerová, CSc.

D. Medzinárodná spolupráca

Úloha č. 1 *Spolupráca s relevantnými zahraničnými organizáciami pôsobiacimi v oblasti stavebnej inšpekcie v súlade s odporúčaniami Rady Európy.*

V dňoch 9.- 11.októbra 2005 sa riaditeľ SSI ako jej zástupca, spolu so zástupcom Technického a skúšobného ústavu stavebného (TSÚS) v Bratislave zúčastnili zasadania Konzorcium pre kontrolu stavieb v Európe - CEBC (The Consortium of European building control), konaného vo Viedni v Rakúsku za účasti súčasných 18 členských štátov v CEBC. Konzorcium, ako zastupujúci orgán reprezentujúci organizácie kontrolujúce realizáciu stavieb (aj technické skúšobníctvo v stavebníctve) na území štátov EÚ, je riadnym členom

Európskej rady pre stavebný výskum, rozvoj a inováciu – ECCREDI (The European Council for Construction Research, Development and Innovation). Zasadnutie Konzorcia sa koná pravidelne 2x do roka a tematicky je vopred pripravované.

Na rokovaní konzorcia zástupcovia slovenských inštitúcií získali poznatok, že súčasný európsky trend vedie k úzkej súčinnosti a spolupráci medzi orgánmi vykonávajúcimi kontrolu stavieb a technickými skúšobnými inštitúciami stavebníctva, k zvýšeným nárokom na odbornosť a zodpovednosť inšpektorov vykonávajúcich dohľad a k nárastu spoločenského významu inštitúcií vykonávajúcich dohľad. Vyhodnotenie a analýza poznatkov orgánov kontroly stavieb býva v mnohých členských štátoch podnetom na zmenu alebo doplnenie právnych predpisov v oblasti stavebníctva.

Členovia Konzorcia majú voľný prístup na neverejnú časť internetovej stránky (intranet) CEBC, z ktorej môžu získať všetky interné informácie o systémoch a vývoji kontrolovania stavieb a stavebného skúšobníctva v nadväznosti na legislatívu v jednotlivých štátoch EÚ, môžu si aj vzájomne vymieňať potrebné informácie.

SSI, so súhlasom ministra výstavby a regionálneho rozvoja SR, bude na jarnom zasadnutí konzorcia v roku 2006 kooptovaná za riadneho člena CEBC.

Zhodnotenie hlavného štátneho stavebného dohľadu

Vyhodnotenie hlavného štátneho stavebného dohľadu vykonávaného inšpekciou v roku 2005 je vypracované podľa „*Systému tvorby plánu a vyhodnotenia hlavného štátneho stavebného dohľadu vykonávaného inšpektorátmi SSI*“, prerokovaného na porade vedenia ministerstva dňa 02.12.2004.

Pre celkové hodnotenie dohľadu je stanovený smerný počet dohľadov, osobitne pre riaditeľov inšpektorátov a inšpektorov, ktorý sa porovnáva so skutočným počtom vykonaných dohľadov. Skutočný počet dohľadov by sa mal čo najviac približovať k smernému počtu (smerný plán).

Inšpektoráty v rámci svojich plánov robia evidenciu stavieb, na ktorých plánujú vykonať dohľad, najviac na jeden - dva mesiace dopredu. Počet stavieb v evidencii závisí od úspešnosti vlastného monitoringu v teréne, od podkladov získaných od stavebných úradov a od počtu podnetov podaných občanmi a organizáciami. Počet skutočne vykonaných dohľadov za vyhodnotené obdobie však ovplyvňuje:

- počet inšpektorov na inšpektorátoch,
- čas potrebný na monitoring (vyhľadávanie stavieb),
- veľkosť stavby, jej technická náročnosť a neobvyklosť,
- zistenie porušení stavebného zákona, z ktorých vyplýva povinnosť priestupkových alebo správnych konaní,
- počasie v zimných mesiacoch najmä v severných okresoch,
- vzdialenosť stavieb od inšpektorátov,
- styk s verejnosťou (vybavovanie odpovedí v zmysle zákona č. 211/2000 Z. z. o slobodnom prístupe k informáciám, prerokovávanie ústnych podnetov, poskytovanie informácií a odborných rád a pod.),
- chorobnosť, a ďalšie.

Podľa smerného plánu mali inšpektoráty SSI v roku 2005 vykonať spolu 495 dohľadov. V skutočnosti bolo vykonaných 592, teda o 97 viac. Smerný plán prekročili v uplynulom roku všetky inšpektoráty, najviac Inšpektorát Bratislava, ktorý má vo svojej územnej pôsobnosti neporovnateľne najvyššiu hustotu rozostavaných stavieb, najmenšie

vzdialenosti ku kontrolovaným stavbám a tým najmenší čas potrebný na monitoring stavieb.

Vyhodnotenie HŠSD za rok 2005, ktoré porovnáva skutočný počet realizovaných dohládov so smerným počtom (smerný plán) a bilancuje využitie disponibilného pracovného času v celku a v členení na jednotlivé inšpektoráty je v Tabuľke č. 6.

Porovnanie výsledkov dohľadu s predchádzajúcimi rokmi v Tabuľke č. 7. preukazuje stúpajúci počet vykonaných dohládov a uložených pokút. Porušovanie stavebného zákona stavebníkmi a zhotoviteľmi vo všeobecnosti je podľa subjektívnych poznatkov SSI čiastočne spôsobené pretrvávajúcou konsolidáciou stavebných úradov obcí, ktoré vykonávajú štátny stavebný dohľad len sporadicky (fakultatívne), ale hlavne nedostatočnou znalosťou stavebného zákona alebo jednoducho ignorovaním stavebného zákona alebo podmienok stavebného povolenia stavebníkmi a zhotoviteľmi.

Fyzické osoby, právnické osoby, ale aj orgány štátnej správy sa často obracajú na riaditeľstvo a inšpektoráty SSI so žiadosťami o informácie (osobne, telefonicky, faxom, písomne, elektronicky) v súvislosti s uplatňovaním stavebného zákona, čím inšpekcia v mnohom supluje činnosť stavebných úradov. Tieto otázky sa prevažne týkajú postupov pri realizácii stavby v súlade so stavebným zákonom. Z vyššie uvedeného sa dá usúdiť, že SSI vstúpila do povedomia stavebníkov aj zhotoviteľov a postupne si získava väčší rešpekt a dôveru verejnosti. Prínos SSI v zamedzovaní porušovania ustanovení stavebného zákona v uplynulom roku sa preukázal zjavne dôslednejším plnením uložených nápravných opatrení SSI stavebníkmi aj zhotoviteľmi.

Tabuľka č. 6 - Bilancia využitia disponibilných dní na inšpektorátoch za rok 2005

Rok: 2004		Inšpektorát										Spolu			
		Bratislava		B. Bystrica		Nitra		Košice		Žilina					
č. r.	Činnosť	plán	skutoč	plán	skutoč	plán	skutoč	plán	skutoč	plán	skutoč	plán		skutočnosť	
												%	dni	%	dni
	Počet inšpektorov (riaditeľ+inšpektori)*	3(1+2)		3(1+2)		4(1+3)		3(1+2)		3(1+2)		16 (5+11)			
1.	Počet pracovných dní v roku	750	750	689	689	1000	1000	750	750	750	750	--	3939	--	3939
2.	Počet dní dovolenky	90	92	90	90	120	136	90	90	90	90	--	480	--	498
3.	Počet dní PN + OČR	15	8	15	3	20	114	15	5	15	8	--	80	--	138
4.	Počet disponibilných dní	645	650	584	596	893	750	645	655	645	652	100	3379	100	3303
5.	Počet dní na HŠSD (dohľady a konania)	430	498	397	376	591	470	430	398	430	379	~67	2278	~64	2121
6.	Z toho len na dohľady	90	399	280	333	419	418	90	356	90	299	(~47)	1602	(~54)	1805
7.	Z toho len na konania	129	99	117	43	172	52	129	62	129	80	(~20)	676	(~10)	336

8.	Počet dní na monitoring	65	42	58	60	87	58	65	65	65	75	~10	340	~ 9	300
9.	Iné (školenia, služ. Cesty, admin.práce)	98	70	87	99	120	145	98	111	98	122	~15	501	~ 17	547
10	Styk s verejnosťou a ostat. agenda	52	40	46	60	62	77	52	83	52	76	~8	264	~ 10	336
11	Ideálny počet dohl'adov (r. č. 6:2,5)	120	--	112	--	167	--	120	--	120	--	--	639	--	--
12	Smerný počet dohl'adov (plán)**	93	--	83	--	133	--	93	--	93	--	--	495	--	--
13	Skutočný počet dohl'adov	--	141	--	91	--	141	--	112	--	107	--	--	--	592
14	Porovnanie (skut. so smern. poč.dohl'adov)	+ 48		+ 8		+ 8		+ 19		+ 14		+ 97			

* skutočný počet inšpektorov na inšpektorátoch

** smerný počet dohl'adov (smerný plán) je redukovaný ideálny počet dohl'adov

Tabuľka č. 7 – Porovnanie hlavných ukazovateľov činnosti SSI

Ukazovateľ	rok 2003	rok 2004	rok 2005
Počet inšpektorov na inšpektorátoch - priemer	14	15	16
Počet vykonaných dohl'adov celkom	397	549	592
Počet dohl'adov podľa plánu	244	495	495
Zistené porušenie stavebného zákona	173	292	319
% z celkového počtu dohl'adov	43,6%	53,2%	53,9%
Počet uložených nápravných opatrení	164	284	276
Počet uložených pokút (rozhodnutím)	109	154	169
Celková suma uložených a právoplatných pokút (Sk)	2 078 500.-	4 080 000.-	4 277 800.-

Náklady organizácie

Vzhľadom na charakter svojej činnosti, SSI nekalkuluje priame ani nepriame náklady na jednotlivé činnosti a ani ich takto nesleduje. Náklady sú kalkulované aj sledované podľa rozpočtovej klasifikácie na jednotlivé položky a podpoložky štátneho rozpočtu.

V. ROZPOČET ORGANIZÁCIE

Slovenská stavebná inšpekcia, ako orgán štátnej správy, je plne financovaná zo štátneho rozpočtu. Je rozpočtovou organizáciou napojenou na rozpočet MVRR SR.

Čerpanie rozpočtu (výdavky) v roku 2005 na zabezpečenie činnosti SSI (riaditeľstva a inšpektorátov) v členení na jednotlivé položky bolo nasledovné:

Výdavky	Upravený rozpočet	Čerpanie	%
	v tis. Sk		
600 Bežné výdavky	12 839	12 838	99,99
z toho:			
610 Mzdy, platy, príjmy, OOV	6 603	6 603	100
620 Odvody do poisťovních fondov	2 434	2 434	100
630 Tovary a služby	3 777	3 777	100
640 Bežné transfery	25	24	96
700 Kapitálové výdavky	400	400	100

Bežné výdavky :

610 –	<i>Mzdy, platy, služobné príjmy</i>	6 603 tis. Sk
	mzdové náklady pre 30 zamestnancov, z toho 22 zamestnancov v štátnej službe a 8 zamestnancov vo výkone práce vo verejnom záujme.	
620 –	<i>Poistné a príspevok do poisťovní</i>	2 434 tis. Sk
630 –	<i>Tovary a ďalšie služby</i>	3 777 tis. Sk
	Z toho:	
631 –	<i>Cestovné výdavky</i>	819 tis. Sk
	Boli čerpané na tuzemské pracovné cesty súvisiace hlavne s kontrolnou činnosťou inšpektorov na stavbách a jednou zahraničnou cestou.	
632 –	<i>Energie, voda a komunikácie</i>	819 tis. Sk
	V rozpočtovej položke sú zahrnuté platby za energie, vodné, stočné, telekomunikačné a poštové služby.	
633 –	<i>Materiál a služby</i>	1 211 tis. Sk
	Z položky boli hradené výdavky na nákup výpočtovej techniky, telekomunikačnej techniky, všeobecného materiálu (papier, tlačivá, tonery, kancelárske potreby), kníh, novín, OOPP pre zamestnancov inšpektorátov a reprezentačné.	
634 –	<i>Dopravné</i>	413 tis. Sk
	Výdavky na dopravné boli použité hlavne na nákup pohonných hmôt v čiastke 241 tis. Sk. Inšpektoráty na vykonávanie inšpekčnej činnosti využívali v prevažnej miere služobné motorové vozidlá. Údržba a opravy motorových vozidiel boli vykonané v celkovej sume 100 tis. Sk. V roku 2005 bolo hradené z položky aj zákonom stanovené povinné zmluvné poistenie motorových vozidiel a havarijné poistenie motorových vozidiel v sume 65 tis. Sk.	
635 –	<i>Rutinná a štandardná údržba</i>	66 tis. Sk
	Táto položka zahŕňa výdavky na údržbu výpočtovej a telekomunikačnej techniky.	
636 –	<i>Nájomné za prenájom</i>	118 tis. Sk
	Nájomné administratívnych priestorov budov, v ktorých sídlia inšpektoráty a prenájom garáží.	
637 –	<i>Služby</i>	975 tis. Sk
	Najvyššie čerpanými podpoložkami boli všeobecné služby vo výške 275 tis. Sk, stravovanie vo výške 320 tis. Sk, špeciálne služby vo výške 153 tis. Sk, školenia a kurzy, ktoré zahŕňajú aj účasť pracovníkov SSI na odborných seminároch, ďalej povinný prídok do sociálneho fondu, strážna služba, správcovská a vykurovací služba.	
714 –	<i>Kapitálové výdavky</i>	400 tis. Sk
	Kapitálové výdavky boli čerpané vo výške 400 tis. Sk na kúpu	

kancelárskej a výpočtovej techniky.

Čerpanie rozpočtových prostriedkov jednotlivými inšpektorátmi a riaditeľstvom

v tis. Sk

	I - BA	I - BB	I - KE	I - NR	I - ZA	R - BA	SPOL U
600 Bežné výdavky (z toho:)	1 576	1 642	1 705	1 968	1 593	4 354	12 838
610 Mzdy, platy, ...	880	813	846	1 007	834	2 223	6 603
620 Odvody do poisťovní fondov	322	302	318	375	314	803	2 434
630 Tovary a služby	371	527	541	578	442	1318	3 233
640 Bežné transfery	3	0	0	8	3	10	24
700 Kapitálové výdavky	33	33	33	33	33	235	400

Rozpočet príjmov

Nedaňové príjmy, ktoré neboli v rozpise rozpočtu na rok 2005 **sú vykazované vo výške 4 996 tis. Sk**. Tieto príjmy sú z uhradených pokút uložených fyzickým osobám, fyzickým osobám oprávneným na podnikanie a právnickým osobám za porušenie ustanovení zákona č. 50/1976 Zb. o územnom plánovaní a stavebnom poriadku (stavebný zákon) v znení neskorších predpisov, zistených dohľadom.

VI. PERSONÁLNE OTÁZKY

1. Charakteristika organizačnej štruktúry a zamestnancov

V roku 2005 bolo v Slovenskej stavebnej inšpekcii 31 systemizovaných miest, čo predstavuje nárast o 1 systemizované miesto vo výkone práce vo verejnom záujme, ktoré nám schválilo MVRR SR.

Organizačne je SSI členená na riaditeľstvo a 5 inšpektorátov.

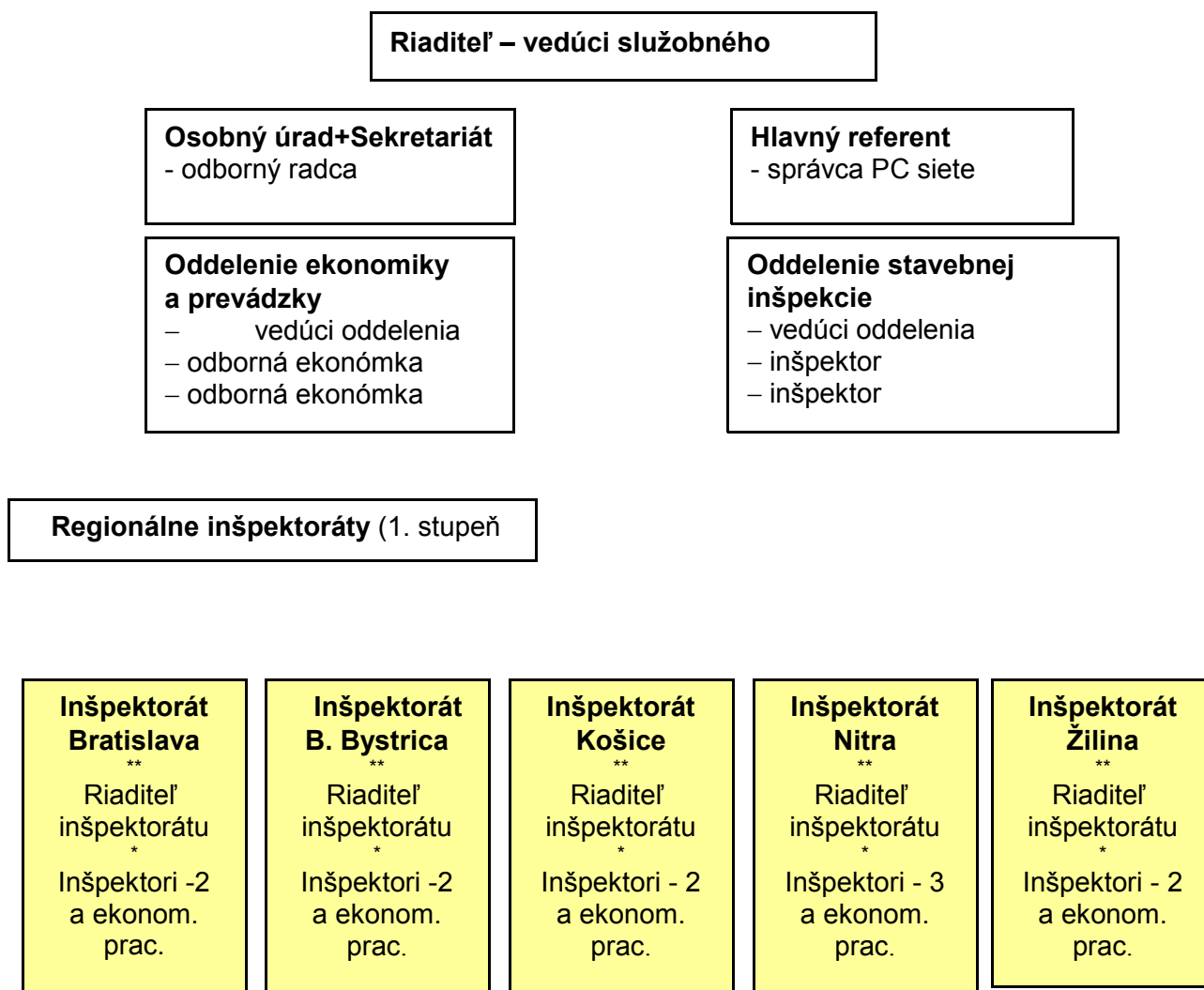
Riaditeľstvo SSI sa člení na:

- Oddelenie vedúceho služobného úradu
a zároveň riaditeľa 1
zamestnanec
- osobný úrad a sekretariát 1 zamestnanec
- Oddelenie stavebnej inšpekcie 3 zamestnanci
- Oddelenie ekonomiky a prevádzky 3 zamestnanci

Inšpektoráty 20 zamestnancov

ORGANIZAČNÁ ŠTRUKTÚRA SLOVENSKEJ STAVEBNEJ INŠPEKCIE

Riaditeľstvo inšpekcie Bratislava (2. stupeň)



Sekretariát

- zabezpečuje celú administratívnu a prevádzkovú agendu riaditeľa
- pripravuje podklady pre rozhodnutia riaditeľa
- organizuje prijímanie návštev u riaditeľa a vedie evidenciu o dôležitých rokovaníach a udalostiach
- zabezpečuje spisovú agendu, rozmnožovanie písomností, rozdeľovanie poštových zásielok, archívnu a skartačnú agendu

Osobný úrad

- vybavuje zmluvnú agendu o vzniku, zmene a skončení pracovného a štátnozamestnaneckého pomeru

- zostavuje určené štatistické hlásenia a výkazy, podklady pre rozhodnutia v personálnej a mzdovej oblasti
- spracováva dennú evidenciu dochádzky za celú organizáciu
- zabezpečuje realizáciu vzdelávacieho procesu
- realizuje valorizáciu miezd v zmysle nariadenia vlády

Oddelenie stavebnej inšpekcie:

- vypracováva PHÚ SSI na príslušný rok, ktorý riaditeľ predkladá do porady vedenia ministerstva,
- zabezpečuje rozpis PHÚ na inšpektoráty po schválení ministrom,
- vytvára podmienky pre rovnomerné plnenie PHÚ inšpektorátmi, ktoré kontroluje a vyhodnocuje,
- vypracováva materiály, ktoré riaditeľ inšpekcie predkladá do poradných orgánov ministra,
- vypracováva metodické pokyny pre činnosť inšpektorátov a kontroluje ich dodržiavanie,
- rozhoduje o odvolaniach, resp. plní funkciu druhostupňového odvolacieho orgánu,
- prešetruje sťažnosti na činnosť inšpektorátov.

Oddelenie ekonomiky a prevádzky:

- zabezpečuje komplexne ekonomickú činnosť v súlade s platnými predpismi najmä v oblasti rozpočtu, financovania, účtovníctva, štatistiky a správy majetku,
- zabezpečuje vypracovávanie rozpočtov, ich zmien v zmysle platných predpisov,
- zabezpečuje evidenciu dodávateľských faktúr,
- zabezpečuje agendu mzdového účtovníctva,
- vykonáva verejné obstarávanie tovarov, služieb a prác v zmysle zákona,
- usmerňuje a kontroluje hospodárenie s rozpočtovými prostriedkami.

Inšpektoráty:

- vykonávajú hlavný štátny stavebný dohľad na úseku územného plánovania a stavebného poriadku, vyplývajúci z § 123a stavebného zákona,
- nariaďujú nápravné opatrenia na odstránenie nedostatkov zistených dohľadom ,
- ukladajú rozhodnutím pokuty fyzickým osobám, fyzickým osobám oprávneným na podnikanie a právnickým osobám za porušovanie povinností vyplývajúcich zo stavebného zákona a vymáhajú pokuty,
- prešetrujú petície, a podnety občanov a organizácií, súvisiace s porušovaním povinností vyplývajúcich zo stavebného zákona,
- v súlade s PHÚ vypracovávajú štvrťročné, polročné a celoročné vyhodnotenie činnosti inšpektorátu,
- riaditeľ inšpektorátu prešetruje sťažnosti na činnosť inšpektorov.

Stav zamestnancov v roku 2005

Mesiac	Nástup	Výstup	Evidenčný počet fyzický	Priemerný evidenčný počet prepočítaný	Ženy	Muži	Poznámka
01.	1	-	30	28	12	18	Na zastupovanie MD
02.	-	-	30	28	12	18	
03.	-	-	30	28	12	18	
04.	-	-	30	30	12	18	
05.	1	-	31	31	12	19	Na zastupovanie PN
06.	-	-	31	31	12	19	
07.	-	-	31	31	12	19	
08.	-	-	31	31	12	19	

09.	-	-	31	31	12	19	
10.	-	1	30	30	12	18	Koniec zastupovania PN
11.	-	-	30	30	12	18	
12.	-	1	30	30	12	18	Koniec zastupovania MD
Spolu	2	2	30, 42	29, 92	12	18, 42	

Zamestnanci SSI podľa právneho vzťahu k 31. decembru 2005:

Počet zamestnancov pri výkone práce vo verejnom záujme	8
Počet zamestnancov štátnej služby	22

Zamestnanci SSI podľa druhu štátnej služby k 31. decembru 2005:

Prípravná štátna služba	0
Dočasná štátna služba	1
Stála štátna služba	21

Vzdelanostná štruktúra SSI k 31. decembru 2005:

Vysokoškolské vzdelanie	23
Stredoškolské vzdelanie	7

Kvalifikačné zloženie zamestnancov SSI vychádza z požiadaviek na odbornosť v rámci jednotlivých funkčných miest. Zamestnanci oddelenia stavebnej inšpekcie a inšpektorátov sú odborníci v oblasti stavebníctva, oddelenia ekonomiky a prevádzky sú odborníci v ekonomickej oblasti a na osobnom úrade je odborníčka v oblasti personalistiky.

Zo všetkých zamestnancov SSI v roku 2005 si 3 zamestnanci zvyšovali svoju odbornú kvalifikáciu štúdiom popri zamestnaní na vysokej škole. Bolo im umožnené vyučovanie a absolvovanie skúšok i v pracovných dňoch, po predložení potvrdenia o štúdiu na vysokej škole.

Veková štruktúra zamestnancov SSI:

Priemerný vek zamestnancov je 43 rokov. Možnosť prijímania nových zamestnancov je limitovaná schválenou systemizáciou a v najbližšom období sa nepočíta s jej rozšírením. Z tohto dôvodu je možné prijať nových zamestnancov len do počtu schválenej systemizácie. Nových zamestnancov možno prijať len v prípade, ak niektorý zamestnanec odchádza do dôchodku alebo rozviaže pracovný alebo štátnozamestnanecký pomer.

Výberové konania v roku 2005:

Úspešné výberové konania	2
Neúspešné výberové konania	0
Spolu	2

2. Rozvoj ľudských zdrojov

Zvyšovanie odbornej kvalifikácie zamestnancov je podmienené absolvovaním rôznych školení a kurzov. Štátni zamestnanci povinne absolvujú odborné vzdelávanie potrebné pre ich výkon služby. V roku 2005 sa tohto odborného vzdelávania zúčastnili 3 zamestnanci, ktorí úspešne vykonali aj kvalifikačnú skúšku, resp. skúšku a prešli tak do stálej štátnej služby. Spolu s ďalšími zamestnancami sa tiež zúčastnili školení, kurzov a odborných seminárov súvisiacich najmä s novelizáciou zákonov a ich uplatňovaním v praxi. Podľa odbornej oblasti zamestnanci absolvovali nasledujúce školenia:

Druh školenia	Počet		Druh služby
	školení	zúčastnených	
odborné vzdelávanie v PŠS, DŠS	2	3	ŠS
zák. o priestupkoch, o správnom konaní	2	18	ŠS
personálny manažment	1	1	ŠS
anglický jazyk	priebežne	1 (3*)	ŠS
zákoník práce + nelegálna práca	1	1	ŠS
zák. o ochrane osobných údajov	2	2	ŠS
obchodná korešpondencia	1	1	ŠS
cestovné náhrady - autoprevádzka	1	1	ŠS
odborná správa registratúry	2	3	VZ,ŠS
sociálne poistenie	3	4	VZ,ŠS
zák. o rozpočtových pravidlách	2	7	VZ
odpisovanie majetku	2	2	VZ
zák. o zdravotnom poistení	1	1	VZ
verejné obstarávanie	1	2	VZ
inventarizácia	1	3	VZ
štátna pokladnica	1	2	VZ
účtovníctvo	4	5	VZ
novela zák. o cestovných náhradách	1	1	VZ
ročné zúčtovanie dani z príjmov	1	1	VZ
ročná účtovná závierka RO, obcí, samospráv	1	1	VZ

*len do polroka 2005

Celkové náklady vynaložené na vzdelávanie zamestnancov inšpekcie v roku 2005 boli 101 829,- Sk, čo na jedného zamestnanca predstavovalo cca 3 400,- Sk. Každý rok zaznamenávame nárast vzdelávacích aktivít pre zamestnancov nielen v súvislosti so zmenami v legislatíve ale aj ako motivačný prvok pre osobný rast zamestnanca. V roku 2005 SSI otvorila kurz anglického jazyka pre vybraných zamestnancov v súvislosti s nárastom stavebných aktivít aj medzinárodných firiem na Slovensku a preto je potrebné ovládať najpoužívanejší svetový jazyk.

VII. CIELE A PREHĽAD ICH PLNENIA

Ciele SSI nie sú konkrétne určené v žiadnom všeobecne záväznom právnom predpise, ale sú implicitne obsiahnuté vo viacerých predpisoch, najmä v stavebnom zákone, zákone o stavebných výrobkoch, v správnom poriadku, v zákone o priestupkoch

a v Štatúte SSI, vydanom ministrom výstavby a regionálneho rozvoja SR. Za najdôležitejšiu úlohu SSI v súčasnosti ako i v dlhodobej perspektíve možno považovať presadzovanie dodržiavania stavebného zákona a súvisiacich právnych predpisov v praxi.

Hlavným cieľom SSI je dosiahnuť taký stav, aby účastníci výstavby (najmä stavebník, zhotoviteľ, ale aj ďalšie právnické a fyzické osoby podieľajúce sa na príprave, realizácii a užívaní stavieb) pri svojej činnosti dbali na verejný záujem, postupovali zodpovedne a profesionálne v súlade so všeobecne záväznými právnymi predpismi. Nástroje na dosiahnutie tohto cieľa, vyplývajúce zo zákonov a z poslania SSI, sú každoročne konkretizované Plánom hlavných úloh. Prehľad plnenia úloh za rok 2005 podľa jednotlivých druhov činností je obsiahnutý v časti IV. tejto Výročnej správy.

VIII. HODNOTENIE A ANALÝZA VÝVOJA SSI

Slovenská stavebná inšpekcia pri výkone dohľadu získava a sústreďuje mnohé cenné poznatky, podnety a námety. Tieto skúsenosti sú významné aj z pohľadu poznania súčasných trendov vo vývoji stavebníctva, ktoré sa premietajú v rámci spätnej väzby do systému vykonávania dohľadu.

Osobitnou problematikou, súvisiacou s porušovaním stavebného zákona, je realizovanie stavieb bez územného rozhodnutia či stavebného povolenia (tzv. „čierne stavby“), často v rozpore s verejným záujmom. Sankcie vyplývajúce zo zákona sú v niektorých prípadoch natoľko nízke, že pre stavebníka je výhodné maximálnu pokutu zakalkulovať už do nákladov stavby. Tento jav súvisí aj s nedôslednosťou stavebných úradov v monitorovaní spádového územia, relatívne malou vymožitelnosťou práva pri odstraňovaní stavieb, ako aj s nízkym právnym vedomím verejnosti a možným priestorom pre korupciu. Z hľadiska verejného záujmu by bolo prospešné posudzovať niektoré závažné porušenia stavebného zákona, napr. realizovanie nepovolenej stavby v pamiatkových zónach a chránených územiach, ako trestné činy v zmysle trestného zákona.

Narastajúca technická náročnosť a zložitosť stavieb, trend skracovania času na predprojektovú, projektovú prípravu a realizáciu stavby s tendenciou skracovania aj procesu povoľovania stavieb (územného a stavebného konania), nevyhnutne vyvolávajú požiadavku na sprísnenie a posilnenie kontrolných mechanizmov v stavebníctve z hľadiska ochrany verejného záujmu, ktorá by mala byť premietnutá aj do pripravovaného nového stavebného zákona.

Problematika presadzovania zákonnosti na úseku stavebného poriadku sa stáva natoľko závažnou, že zvyšuje nároky na výkon hlavného štátneho stavebného dohľadu a ďalších činností SSI a tým aj na jej personálne a materiálne zabezpečenie ako aj ohodnotenie objemom mzdových prostriedkov, úmerných spoločenskej prospešnosti.

Z pohľadu organizácie a riadenia je Slovenská stavebná inšpekcia odborne profilovanou organizáciou, ktorá predstavuje vrcholový kontrolný orgán s presne definovanou štruktúrou riadenia, prepracovanou metodikou, riadeným plánovaním a vyhodnocovaním činnosti. Doterajšie výsledky od vzniku SSI v roku 2003 boli Ministerstvom výstavby a regionálneho rozvoja SR pozitívne prijaté pri každoročnom vyhodnotení plnenia Plánu hlavných úloh.

Aktuálnou úlohou je rozvoj medzinárodnej spolupráce, ktorý vyústi v r. 2006 do členstva SSI v Konzorciu pre kontrolu stavieb v Európe. Účasť na zasadnutiach CEBC bude veľmi užitočná a členstvo v nej, s možnosťou participácie na transformácií európskych právnych noriem v oblasti kontroly uskutočňovania stavieb, bude pre činnosť SSI prínosom a spätne významne prispeje aj k implementácii zásad európskych trendov

do systému kontroly uskutočňovania stavieb v SR a odstupovaním získaných poznatkov MVRR SR prispeje k transformácií súvisiacich právnych predpisov.

Z pohľadu charakteru činnosti, ako aj celoštátnej pôsobnosti, možno SSI považovať za inštitúciu, ktorá sa zaradila medzi dôležité kontrolné orgány v Slovenskej republike. Výsledky jej práce sa premietajú do legislatívy, garantujú ochranu verejných a individuálnych záujmov, vplývajú na bezpečnosť práce, na zákonné uskutočňovanie a užívanie stavieb, prispievajú k ochrane zdravia a životného prostredia, tým aj k trvalo udržateľnému rozvoju.

IX. HLAVNÉ SKUPINY UŽÍVATEĽOV VÝSTUPOV SSI

Hlavnými užívateľmi výsledkov činnosti inšpekcie sú:

- **MVRR SR.** Vyhodnotenie činnosti predkladá SSI dva krát ročne do porady vedenia ministerstva k 30.06. a k 31.12. bežného roku. Týmto materiálmi ministerstvo získava prehľad o významných skutočnostiach, napr. o intenzite stavebných aktivít na území SR, o dodržiavaní zákonnosti na úseku územného plánovania a stavebného poriadku, získava podnety a podklady pre legislatívnu, koordinačnú, metodickú a riadiacu činnosť ústredného orgánu štátnej správy pre územné plánovanie, stavebný poriadok a bývanie,
- **krajské stavebné úrady**, ktoré vykonávajú štátnu stavebnú správu, kontrolujú a riadia výkon štátnej správy prenesenej na obce – stavebné úrady,
- **stavebné úrady obcí**, ktorým SSI zasiela niektoré dôležité informácie potrebné pre ďalšie konanie stavebného úradu.

Ďalšími užívateľmi výsledkov kontrolnej činnosti SSI sú:

- kontrolované subjekty (stavebníci a zhotovitelia),
- iné orgány štátnej správy,
- médiá (tlač, rozhlas, televízia),
- občania a neštátne organizácie (predovšetkým účastníci územného, stavebného a kolaudačného konania).

Výročná správa bude zverejnená na internetovej stránke MVRR SR www.build.gov.sk.

Ing. arch. Peter Holý
riaditeľ SSI

