



**SLOVENSKÁ STAVEBNÁ INŠPEKCIA**  
Lamačská cesta 8, BRATISLAVA

# **VÝROČNÁ SPRÁVA ZA ROK 2004**

Verejný odpočet činnosti Slovenskej stavebnej inšpekcie za rok 2004  
sa uskutoční dňa 18. mája 2005 o 10.00 h.  
v zasadačke Inštitútu informatiky a štatistiky na Dúbravskej ceste 3 v Bratislave.

apríl 2005

## OBSAH

I. Identifikácia organizácie.....	str.	3
II. Poslanie a strednodobý výhľad organizácie.....	str.	4
III. Kontrakt organizácie s ústredným orgánom a jeho plnenia .....	str.	4
IV. Činnosti organizácie a ich náklady .....	str.	4
V. Rozpočet organizácie.....	str.	12
VI. Personálne otázky.....	str.	14
VII. Ciele a prehľad ich plnenia .....	str.	19
VIII. Hodnotenie a analýza vývoja organizácie.....	str.	19
IX. Hlavné skupiny užívateľov výstupov organizácie.....	str.	20

## **I. IDENTIFIKÁCIA ORGANIZÁCIE**

Slovenská stavebná inšpekcia (ďalej SSI) bola zriadená zákonom č. 417/2003 Z. z., ktorým sa mení a dopĺňa zákon č. 50/1976 Zb. o územnom plánovaní a stavebnom poriadku (stavebný zákon) v znení neskorších predpisov. Vznikla delimitáciou útvaru stavebnej inšpekcie zo Slovenskej inšpekcie životného prostredia. Dôvodom bol prechod kompetencií v oblasti územného plánovania a stavebného poriadku z Ministerstva životného prostredia SR na Ministerstvo výstavby a regionálneho rozvoja SR. V skutočnosti bola teda zriadená už v roku 2001 podľa § 123a stavebného zákona a od 01.11.2003 sa stala samostatnou organizáciou. Organizačne sa člení na Riaditeľstvo inšpekcie v Bratislave s celoslovenskou pôsobnosťou a na regionálne inšpektoráty v Bratislave (územná pôsobnosť – Bratislavský kraj), v Banskej Bystrici (Banskobystrický kraj), v Nitre (Nitriansky a Trnavský kraj), v Košiciach (Košický a Prešovský kraj) a v Žiline (Žilinský a Trenčiansky kraj). Riaditeľstvo metodicky riadi inšpektoráty a zároveň je odvolacím orgánom proti ich rozhodnutiam.

Názov: **SLOVENSKÁ STAVEBNÁ INŠPEKCIA**  
Sídlo: **Lamačská cesta 8, 811 04 Bratislava**  
Rezort: Ministerstvo výstavby a regionálneho rozvoja SR  
Kontakt: tel. .... 02 59364 253  
fax: ..... 02 59364 254  
e-mail:..... [ssi@build.gov.sk](mailto:ssi@build.gov.sk)  
webová stránka: <http://www.build.gov.sk>

Riaditeľ : Ing. arch. Peter Holý  
Členovia vedenia: Ing. Jozef Varchola, zástupca riaditeľa – ved. odd. stavebnej inšpekcie  
Ing. Peter Cerovský, ved. odd. ekonomiky a prevádzky  
Ing. Július Dupák, riaditeľ inšpektorátu Bratislava  
Ing. Ivan Gallas, riaditeľ inšpektorátu Banská Bystrica  
Ing. Boris Troščák, riaditeľ inšpektorátu Košice  
Ing. Miroslav Hanečka, riaditeľ inšpektorátu Nitra  
Ing. Juraj Súlovec, riaditeľ inšpektorátu Žilina

**Slovenská stavebná inšpekcia** je odborným kontrolným orgánom, prostredníctvom ktorého Ministerstvo výstavby a regionálneho rozvoja SR **vykonáva hlavný štátny stavebný dohľad** (ďalej len HŠSD), zabezpečujúci ochranu verejných záujmov, ako aj práv a právom chránených záujmov fyzických a právnických osôb, ktoré vyplývajú z uskutočňovania stavby alebo jej zmeny, z vlastností stavby pri jej užívaní, z odstraňovania stavby a z terénnych úprav, prác a zariadení podľa stavebného zákona. Teda kontroluje

fyzické osoby, fyzické osoby oprávnené na podnikanie a právnické osoby, či pri realizácii stavebného zámeru dodržia ustanovenia stavebného zákona, najmä či dodržia podmienky stavebného povolenia, všeobecné technické požiadavky na výstavbu, všeobecné technické požiadavky na stavby užívané osobami s obmedzenou schopnosťou pohybu a orientácie podľa vyhlášky MŽP SR č. 532/2002 Z. z., používanie stavebných výrobkov podľa zákona č. 90/1998 Z. z. o stavebných výrobkoch v znení neskorších predpisov a ostatné povinnosti vyplývajúce zo stavebného zákona.

## **II. POSLANIE A STREDNODOBÝ VÝHL'AD SSI**

Poslaním a hlavnou náplňou činnosti SSI je a bude aj v najbližšej budúcnosti výkon HŠSD podľa zákona č. 50/1976 Zb. o územnom plánovaní a stavebnom poriadku (stavebný zákon) v znení neskorších predpisov (ďalej stavebný zákon), v záujme dodržiavania zákonnosti na úseku územného plánovania a stavebného poriadku. Do plánu HŠSD zaraďuje stavby nezávisle od stavebných úradov, pričom pri výbere zohľadňuje význam stavby z hľadiska štátneho, verejného a miestneho záujmu a z hľadiska technickej náročnosti. V rámci **hlavných činností** pri výkone HŠSD poverení zamestnanci SSI:

- **vykonávajú** dohľad nad dodržiavaním ustanovení stavebného zákona a súvisiacich právnych predpisov účastníkmi výstavby,
- **nariaďujú** formou výzvy stavebníkom a zhotoviteľom odstránenie nedostatkov zistených HŠSD do stanoveného termínu,
- **kontrolujú** splnenie výzvou uložených nápravných opatrení na odstránenie nedostatkov,
- **ukladajú** pokuty právnickým osobám a fyzickým osobám oprávneným na podnikanie podľa § 106 a § 107 stavebného zákona v konaní o správnom delikte a fyzickým osobám podľa § 105 stavebného zákona v konaní o priestupku za porušenie povinností uložených stavebným zákonom (pokuty uložené SSI sú príjmom štátneho rozpočtu),
- **oznamujú** zistené nedostatky príslušným stavebným úradom (zasielajú im „Záznam z výkonu HŠSD“)
- **dávajú podnet** na preskúmanie, resp. autoremedúru právoplatných rozhodnutí príslušným stavebným úradom v prípade zistenia ich nedostatku pri výkone HŠSD,
- **spolupracujú** s obcami ako stavebnými úradmi, s krajskými stavebnými úradmi a s ostatnými orgánmi štátnej správy.

**V najbližších rokoch** SSI plánuje:

- zvyšovať odbornú kvalifikáciu inšpektorov s dokladom (certifikátom) o odbornej spôsobilosti,
- prehĺbiť spoluprácu so stavebnými úradmi obcí a krajov,
- rozšíriť činnosť najmä v oblasti presadzovania práva Európskej únie na úseku územného plánovania a stavebného poriadku, ak takáto požiadavka bude reálne nastolená.

## **III. KONTRAKT ORGANIZÁCIE S ÚSTREDNÝM ORGÁNOM A JEHO PLNENIA**

Slovenská stavebná inšpekcia neuzatvára kontrakt podľa „Návrhu opatrení na vypracovanie kontraktov medzi ústrednými orgánmi a organizáciami v ich pôsobnosti“.

## **IV. ČINNOSTI ORGANIZÁCIE A ICH NÁKLADY**

Činnosť SSI v zmysle stavebného zákona bola organizovaná a uskutočňovaná v roku 2004 v súlade s Plánom hlavných úloh (ďalej PHÚ), schváleným na porade vedenia

ministerstva. Jednotlivé plánované úlohy vykonávané riaditeľstvom a inšpektorátmi SSI sú uvedené v nasledujúcej tabuľke. Ku každej úlohe je v ďalšom texte vypracovaný krátky komentár, doplnený o prehľadné tabuľkové vyhodnotenie výsledkov HŠSD v základných ukazovateľoch, členených na jednotlivé inšpektoráty.

Por. čís.	Názov úlohy (stručná anotácia)
<b>A. PLÁNY, KONTROLNÁ ČINNOSŤ, SPRÁVY A KONANIA</b>	
1.	Výkon hlavného štátneho stavebného dohľadu (ďalej len HŠSD) nad uskutočňovaním stavieb, povolených podľa zákona č. 50/1976 Zb. o územnom plánovaní a stavebnom poriadku (stavebný zákon) v znení neskorších predpisov
2.	Výkon HŠSD nad uskutočňovaním stavieb na podnet MVRR SR, občanov a organizácií.
3.	Preventívny výkon HŠSD nad existujúcimi veľkými areálmi a stavebnými komplexami, či stavebná aktivita v nich prebieha v súlade so stavebným zákonom.
4.	Výkon HŠSD nad uskutočňovaním stavieb cezhraničného charakteru v rámci medzinárodnej spolupráce (ak sa vyskytnú).
5.	Výkon prvostupňových rozhodnutí inšpektorátov, ukladanie pokút v správnom, alebo priestupkovom konaní.
6.	Výkon druhostupňových rozhodnutí riaditeľstva inšpekcie, riešenie odvolaní voči rozhodnutiam inšpektorátu.
7.	Prešetrovanie sťažností a petícií v zmysle zákona č. 152/1998 Z. z. o sťažnostiach a zákona č. 85/1990 Zb. o petičnom práve.
8.	Vyhodnotenie prešetrovania sťažností a petícií za rok 2003. Predloženie MVRR SR
9.	Spracovanie dát pre Štatistický úrad SR o uložených pokutách SSI za porušenie zákonných ustanovení v roku 2003.
10.	Vypracovanie a predloženie odpočtu plnenia Plánu hlavných úloh (PHÚ) SSI za rok 2003.
11.	Vypracovanie a predloženie odpočtu plnenia PHÚ SSI za I. polrok 2004*.
12.	Vypracovanie a predloženie PHÚ SSI na rok 2005.
13.	Metodické riadenie, usmerňovanie a kontrola odbornej činnosti SSI.
<b>B. LEGISLATÍVA</b>	
1.	Vypracovávanie podkladov pre MVRR SR k novelizácii zákona č. 50/1976 Zb. (stavebný zákon) v znení neskorších predpisov, v súvislosti s činnosťou Slovenskej stavebnej inšpekcie, vykonávajúcej HŠSD.
<b>C. SPOLUPRÁCA S ORGÁNMI ŠTÁTNEJ SPRÁVY A INÝMI ORGANIZÁCIAMI</b>	
1.	Spolupráca s MVRR SR a organizáciami pôsobiacimi v rezorte ministerstva, ako aj s inými odbornými inštitúciami, pôsobiacimi v oblasti stavebného poriadku.
2.	Spolupráca s krajskými stavebnými úradmi a s obcami ako stavebnými úradmi pri výkone HŠSD.
3.	Odborná pomoc iným orgánom štátnej správy v oblasti stavebného poriadku.
4.	Účasť na odborných kolokviách s tematikou stavebného poriadku, organizovaných na domácej, alebo zahraničnej základni.
<b>D. MEDZINÁRODNÁ SPOLUPRÁCA</b>	

1.	Spolupráca s relevantnými zahraničnými organizáciami, pôsobiacimi v oblasti stavebnej inšpekcie v súlade s odporúčaniami Rady Európy.
<b>E. DOBUDOVANIE SSI</b>	
1.	Dobudovanie SSI o nové inšpektoráty v Trnave, Trenčíne a Prešove priestorovo, personálne, materiálovo.

\* Odpočet plnenia PHÚ SSI za celý rok 2004 bol prerokovaný na porade vedenia ministerstva vo februári 2005 a je premietnutý do Výročnej správy.

## Vyhodnotenie jednotlivých úloh

### A. Plány, kontrolná činnosť, správy a konania.

#### *Úloha č. 1 a 2 Výkon HŠSD v zmysle zákona č. 50/1976 Zb.*

Na stavbách sa vykonával HŠSD prevažne na základe vlastnej monitorovacej činnosti v teréne, ďalej na základe podnetov doručených na ministerstvo, na jednotlivé inšpektoráty alebo na riaditeľstvo inšpekcie občanmi alebo organizáciami, ako aj z podkladov získaných od stavebných úradov.

HŠSD na stavbách zistených vlastným monitoringom inšpektorátov bol zameraný na komplexné plnenie povinností, vyplývajúcich právnickým a fyzickým osobám (stavebníkom a zhotoviteľom) zo stavebného zákona. HŠSD na základe podnetov občanov a organizácií bol zameraný hlavne na prešetrenie udaného porušovania stavebného zákona, popísaného v podnete.

#### *Úloha č. 3 Preventívny výkon HŠSD nad existujúcimi veľkými areálmi a stavebnými komplexami.*

V prvom polroku bol vykonaný jeden preventívny HŠSD v spoločnosti Neusiedler SCP Ružomberok, ktorý vykonal Inšpektorát Žilina. (Od 01.07.2004 stavby v zmysle zákona č. 245/2003 Z. z. o integrovanej prevencii a kontrole znečisťovania životného prostredia povoľuje a zároveň kontroluje špeciálny stavebný úrad rezortu MŽP SR).

#### *Úloha č. 4 Výkon HŠSD nad uskutočňovaním stavieb cezhraničného charakteru v rámci medzinárodnej spolupráce.*

Takáto stavba nebola inšpektorátmi v roku 2004 zistená.

Celkom bol inšpektorátmi za rok 2004 vykonaný HŠSD na 549 kontrolovaných subjektoch, pričom porušenie ustanovení stavebného zákona bolo zistené v 292 prípadoch, čo je z celkového počtu 53,2 %. Na odstránenie zistených nedostatkov inšpektoráty nariadzovali nápravné opatrenia formou výzvy a ukladali pokuty. Bolo nariadených 284 nápravných opatrení (jedno nápravné opatrenie je sumár všetkých opatrení uložených v jednom Zázname z výkonu HŠSD) a uložených bolo 154 pokút.

### Prehľad o porušovaní stavebného zákona, ukladaní nápravných opatrení a pokút je v nasledujúcej tabuľke:

Inšpektorát	Celkom zrealizované kontroly	Porušenie zákona		Počet uložených	
		zistené (počet)	nezistené (počet)	nápravných opatrení	Pokút
Bratislava	158	124	34	124	41
B. Bystrica	48	19	29	13	9
Košice	109	37	72	37	27
Nitra	124	37	87	47	26
Žilina	110	75	35	63	51

<b>Celkom</b>	<b>549</b>	<b>292</b>	<b>257</b>	<b>284</b>	<b>154</b>
---------------	------------	------------	------------	------------	------------

**Prehľad o počte vykonaných kontrol inšpektorátmi SSI je uvedený v nasledujúcej tabuľke:**

Inšpektorát	Počet kontrol podľa smerného plánu	Počet kontrol zrealizovaných			Porovnanie celkového počtu realizovaných kontrol so smerným plánom
		z monitoringu	z podnetov	celkom monitoring a podnety	
Bratislava	99	105	53	158	+ 59
B. Bystrica	56	29	19	48	- 8
Košice	99	93	16	109	+ 10
Nitra	142	87	37	124	- 18
Žilina	99	70	40	110	+ 11
<b>Celkom</b>	<b>495</b>	<b>384</b>	<b>165</b>	<b>549</b>	<b>+ 54</b>

**Úloha č. 5 Výkon prvostupňových rozhodnutí inšpektorátov, ukladanie pokút v správnom, alebo priestupkovom konaní.**

Za porušenie ustanovení stavebného zákona a nesplnenie výzvy na odstránenie zistených nedostatkov inšpektoráty ukladali pokuty. Celkom bolo prvostupňovými rozhodnutiami uložených 154 pokút v celkovej výške 4.080.000,- Sk. Za vyhodnocované obdobie evidovala inšpekcia celkom 12 neuhradených pokút v sume 555 477,- Sk. Príslušné inšpektoráty po uplynutí 3 mesačnej lehoty od termínu splatnosti pokuty zasielajú účastníkom konaní opätovnú výzvu na zaplatenie pokuty a v prípade nezaplatenia odstupujú pohľadávku exekútorovi.

Osobitným problémom v tejto oblasti je postavenie SSI vo vzťahu k stavebným úradom. Stavebný zákon od 01.01.2004 stanovuje, že pri súbežnom konaní inšpekcie a stavebného úradu je príslušný na konanie stavebný úrad, ak nedôjde medzi nimi k dohode. Po prenesení právomocí stavebných úradov na obce sa vo viacerých prípadoch stalo, že sa stavebník po oznámení inšpektorátu o pripravovanej kontrole kontaktoval so stavebným úradom, ktorý tiež začal vykonávať štátny stavebný dohľad a keďže má prednosť, urýchlene uskutočnil aj priestupkové, resp. správne konanie, s uložením nápravných opatrení a symbolickej pokuty.

V pripravovanej novelizácii stavebného zákona má mať pri súbežnom konaní SSI a stavebného úradu opäť prednosť SSI. ( Pokiaľ by to platilo aj v roku 2004 celkový počet a výška uložených pokút SSI by boli podstatne vyššie).

**Prehľad o počte a výške pokút uložených inšpektorátmi je uvedený v nasledujúcej tabuľke:**

Inšpektorát	Uložené pokuty celkom		Právoplatné pokuty celkom		Pokuty			
					uhradené		neuhradené	
	počet	Sk	počet	Sk	Počet	Sk	počet	Sk
Bratislava	41	1 330 000,-	30	535 000,-	28	515 132,-	2	19 868,-



B. Bystrica	9	99 000,-	9	99 000,-	5	35 000,-	4	64 000,-
Košice	27	240 000,-	27	240 000,-	27	240 000,-	0	0,-
Nitra	26	699 500,-	24	654 500,-	19	235 500,-	5	419 000,-
Žilina	51	1 711 500,-	37	1 500 000,-	36	1 447 391,-	1	52 609,-
<b>Celkom</b>	<b>154</b>	<b>4 080 000,-</b>	<b>127</b>	<b>3 028 500,-</b>	<b>115</b>	<b>2 473 023,-</b>	<b>12</b>	<b>555 477,-</b>

Ako celkom uložené pokuty sú uvedené všetky tie pokuty, ktoré boli uložené v roku 2004, vrátane jednej zrušenej v odvolacom konaní, jednej vrátenej na nové konanie a dvoch pokút, ktorých výška bola zmenená rozhodnutím v odvolacom konaní. Všetky zmeny v druhostupňovom konaní boli v zmysle zákona objektívne zdôvodnené.

Právoplatné pokuty celkom sú uvedené tie, ktoré nadobudli právoplatnosť v roku 2004, vrátane uložených v roku 2003, ale bez tých, ktoré nadobudli právoplatnosť až v roku 2005.

Ako pokuty uhradené sú uvedené tie, ktoré boli uhradené v roku 2004, vrátane uložených v predchádzajúcom období. Neuhradené pokuty tvoria rozdiel medzi právoplatnými a uhradenými pokutami.

Rozdiely v uložených pokutách medzi jednotlivými inšpektorátmi sú úmerné výskytu, veľkosti a technickej náročnosti stavieb v územnej pôsobnosti príslušného inšpektorátu.

#### **Úloha č. 6** *Druhostupňové rozhodnutia riaditeľstva inšpekcie.*

Na Riaditeľstvo SSI ako odvolací orgán bolo prostredníctvom inšpektorátov podaných 17 odvolaní voči rozhodnutiam inšpektorátov. Po podrobnom preskúmaní Riaditeľstvo inšpekcie vydávalo postupne druhostupňové rozhodnutia, pri ktorých (pozri komentár k Úlohe č. 5):

- 1 odvolaní zamietlo a potvrdilo prvostupňové rozhodnutia v plnom rozsahu,  
2
- 1 rozhodnutie zrušilo a vrátilo inšpektorátu na nové konanie,
- 2 rozhodnutia zmenilo,
- 1 rozhodnutie vyhovel odvolaniu zrušením prvostupňového rozhodnutia,
- 1 rozhodnutie malo termín vydania v roku 2005.

#### **Úloha č. 7** *Prešetrovanie sťažností a petícií.*

V roku 2004 boli na SSI podané dve sťažnosti voči postupu inšpektorov Inšpektorátu v Košiciach a v Banskej Bystrici. Prešetrením bolo zistené, že sťažnosti boli neopodstatnené, pretože inšpektori SSI postupovali v súlade so zákonom, o čom boli sťažovatelia informovaní. Petície podané neboli.

#### **Úloha č. 8** *Vyhodnotenie prešetrovania sťažností a petícií za rok 2003.*

Materiál bol v určenom termíne predložený odboru kontroly MVRR SR.

#### **Úloha č. 9** *Spracovanie dát pre Štatistický úrad SR o uložených pokutách SSI za porušenie zákonných ustanovení v roku 2003.*

Úloha nebola splnená. Podklady pre Štatistický úrad jednotlivé inšpektoráty spracovali ešte za rok 2003 a mali byť prvýkrát odovzdané ako súčasť celého materiálu Slovenskej inšpekcie životného prostredia. Po odčlenení SSI od SIŽP a po konzultácii so Štatistickým úradom bolo dohodnuté, že tieto podklady Štatistický úrad od SSI nepožaduje (nepožaduje ich ani od stavebných úradov). V PHÚ na rok 2005 už takáto úloha nie je.

#### **Úloha č. 10** *Vypracovanie a predloženie správy o vyhodnotení plnenia PHÚ SSI za rok 2003.*



Materiál bol predložený na porade vedenia ministerstva v plánovanom termíne.

**Úloha č. 11** *Vypracovanie a predloženie správy o vyhodnotení plnenia PHÚ SSI za I. polrok 2004.*

Materiál bol predložený na porade vedenia ministerstva v plánovanom termíne.

**Úloha č. 12** *Vypracovanie a predloženie PHÚ SSI na rok 2005.*

Materiál bol predložený na porade vedenia ministerstva v plánovanom termíne.

**Úloha č. 13** *Metodické riadenie, usmerňovanie a kontrola odbornej činnosti SSI.*

SSI mala pre výkon HŠSD vypracované Metodické pokyny ešte z obdobia pôsobenia v rámci SIŽP. Po prechode do rezortu MVRR SR boli tieto metodické pokyny aj vzhľadom

na zmenu právnych predpisov upravené a Základný metodický pokyn pre výkon HŠSD nad dodržiavaním ustanovení stavebného zákona bol schválený na porade vedenia ministerstva. Metodické pokyny sa priebežne upravujú v súlade s prebiehajúcimi novelizáciami právnych predpisov súvisiacich s činnosťou SSI.

Pravidelne, najmenej raz za štvrtrok, sa uskutočňuje porada vedenia SSI na riaditeľstve SSI za účasti riaditeľov inšpektorátov, na ktorých sa rieši problematika HŠSD a plnenie všetkých plánovaných úloh na príslušný rok. V roku 2004 sa uskutočnilo päť takýchto porád. Jedna z nich bola dvojdná, na ktorej sa zúčastnili všetci zamestnanci SSI a uskutočnila sa v dňoch 22.11. - 23.11.2004 v priestoroch Vzdelávacieho strediska Slovenskej pošty, Belušké Slatiny, okres Považská Bystrica. Na porade bola komplexne prerokovaná činnosť celej SSI od jej zriadenia (01.11.2003).

Riaditeľstvo inšpekcie priebežne sleduje a kontroluje činnosť inšpektorátov, ktoré pravidelne zasielajú riaditeľstvu kópie prvostupňových rozhodnutí, štvrtročne zasielajú prehľady o kontrolovaných stavbách a uložených pokutách.

## **B. Legislatíva**

**Úloha č. 1** *Vypracovanie podkladov pre MVRR SR k novelizácii zákona č.50/1976 v súvislosti s činnosťou SSI vykonávajúcej HŠSD.*

Slovenská stavebná inšpekcia spolupracovala s odborom štátnej stavebnej správy sekcie ÚP a SP MVRR SR na príprave návrhu novelizácie stavebného zákona v časti súvisiacej so stavebnou inšpekciou.

Inšpektori SSI kontrolou dodržiavania ustanovení stavebného zákona komunikujú so všetkými účastníkmi výstavby – so stavebnými úradmi prostredníctvom vydaných rozhodnutí (územné rozhodnutia, stavebné povolenia a kolaudačné rozhodnutia), s projektantmi, so stavebníkmi a zhotoviteľmi. SSI získava aj touto cestou konkrétne odborné poznatky o aplikácii stavebného zákona v praxi, ktoré sú cenné najmä svojou komplexnosťou. Zahŕňajú praktické informácie zo všetkých etáp výstavby - od jej prípravy, projektovania cez povoľovanie a zhotovovanie, až po užívanie a odstraňovanie stavieb. Podnety a stanoviská zo strany SSI prispievajú pri novelizáciách stavebného zákona k jeho vyššej efektívnosti a účinnosti.

## **C. Spolupráca s orgánmi štátnej správy a inými organizáciami.**

**Úloha č. 1** *Spolupráca s MVRR SR a organizáciami pôsobiacimi v rezorte ministerstva, ako aj inými odbornými inštitúciami pôsobiacimi v oblasti stavebného poriadku.*

Spolupráca s odborom štátnej stavebnej správy sekcie ÚP a SP sa progresívne rozvíja. Spolupráca s ostatnými organizáciami sa uskutočňovala priebežne pri výmene potrebných informácií vydávaním odborných stanovísk k predkladaným materiálom.

**Úloha č. 2** *Spolupráca s obcami ako stavebnými úradmi a s krajskými stavebnými úradmi pri výkone kontrolnej činnosti*

Spolupráca so stavebnými úradmi bola len príležitostná a nie vždy ústretová zo strany stavebných úradov. Týkala sa vyžiadania informácií o vydaných stavebných povoleniach a v prípade súbežného konania išlo o dohodu v zmysle stavebného zákona, kto vykoná konanie o priestupku alebo správnom delikte. Na požiadanie starostov obcí SSI vykonala HŠSD na určenej stavbe a o výsledku boli starostovia informovaní.

S Krajskými stavebnými úradmi sa spolupráca zatiaľ obmedzila len na odstupovanie podnetov občanov súvisiacich s činnosťou resp. nečinnosťou stavebných úradov, adresovaných SSI.

#### **Úloha č. 3 Odborná pomoc iným orgánom štátnej správy v oblasti stavebného poriadku.**

Odborná pomoc sa uskutočňovala sporadicky v rámci podaných podnetov na prešetrenie. V rámci tejto činnosti inšpekcia riešila 3 podnety prokuratúry a 1 podnet Prezídia policajného zboru.

#### **Úloha č. 4 Účast' na odborných vzdelávacích podujatiach s tematikou stavebného poriadku, organizovaných na domácej alebo zahraničnej základni.**

Všetci inšpektori SSI sa zúčastnili v prvej polovici roka odborného vzdelávania na vykonanie kvalifikačnej skúšky v zmysle zákona o štátnej službe.

### **D. Medzinárodná spolupráca**

#### **Úloha č. 1 Spolupráca s relevantnými zahraničnými organizáciami pôsobiacimi v oblasti stavebnej inšpekcie v súlade s odporúčaniami Rady Európy.**

Výmena informácií v oblasti stavebného poriadku na medzinárodnej úrovni sa začala sľubne rozvíjať ešte v rámci pôsobnosti stavebnej inšpekcie pod SIŽP. V uplynulom období sa však činnosť SSI sústredila na ustálenie vnútorných funkcií SSI po delimitácii z SIŽP, najmä na metodické riadenie, zabezpečenie kvalifikácie inšpektorov, na organizačnú, personálnu, priestorovú a ekonomickú stabilizáciu. Tieto úlohy boli pre riadny chod inšpekcie prioritné a preto sa spolupráca na medzinárodnej úrovni nekonala.

### **E. Dobudovanie SSI**

#### **Úloha č. 1 Dobudovanie SSI o nové inšpektoráty v Trnave, Trenčíne a Prešove priestorovo, personálne, materiálno.**

Vybudovanie nových inšpektorátov v zmysle výkladu zákona č. 608/2003 o štátnej správe pre územné plánovanie, stavebný poriadok a bývanie a o zmene a doplnení zákona č.50/1976 o územnom plánovaní a stavebnom poriadku (stavebný zákon) v znení neskorších predpisov sa v roku 2004 nerealizovalo z dôvodov nedostatku delimitovaných finančných prostriedkov a štátnozamestnaneckých miest na rok 2004 zo SIŽP.

MVRR SR pripravilo návrh novely stavebného zákona, ktorá upravuje územnú pôsobnosť pre päť súčasných inšpektorátov SSI. Novela bola predložená na rokovanie vlády SR koncom februára 2005.

### **Zhodnotenie hlavného štátneho stavebného dohľadu**

Vyhodnotenie hlavného štátneho stavebného dohľadu vykonávaného inšpekciov v roku 2004 je vypracované podľa „Systému tvorby plánu a vyhodnotenia hlavného štátneho stavebného dohľadu vykonávaného inšpektorátmi SSI“, prerokovaného na porade vedenia ministerstva. Pre celkové hodnotenie HŠSD je stanovený smerný počet kontrol, ktorý sa porovnáva so skutočným počtom kontrol. Skutočný počet kontrol by sa mal čo najviac približovať k smernému počtu kontrol (smerný plán).

Inšpektoráty vedú priebežne v priebehu roka evidenciu stavieb, na ktorých plánujú vykonať dohľad, najviac na jeden - dva mesiace dopredu. Počet stavieb v evidencii závisí od úspešnosti vlastného monitoringu v teréne a od počtu podnetov podaných občanmi a organizáciami. Počet skutočne vykonaných kontrol za vyhodnotenú obdobie (štvrťrok, polrok, rok) však ovplyvňuje:

- čas potrebný na monitoring (vyhľadávanie stavieb),
- veľkosť stavby, jej technická náročnosť a neobvyklosť,
- zistenie porušení stavebného zákona, z ktorých vyplýva povinnosť priestupkových alebo správnych konaní,
- počasie v zimných mesiacoch najmä v severných okresoch,
- vzdialenosť stavieb od inšpektorátov,
- styk s verejnosťou (vybavovanie odpovedí v zmysle zákona č. 211/2000 Z. z. o slobodnom prístupe k informáciám a iné),
- chorobnosť, a ďalšie.

Podľa systému plánovania kontrol stanovil smerný plán na rok 2004 inšpektorom SSI vykonať 495 kontrol. V skutočnosti bolo vykonaných 549 kontrol teda o 54 viac. Vyšší počet kontrol vykonal Inšpektorát v Bratislave z dôvodu vyššieho počtu podaných podnetov týkajúcich sa zväčša menších stavieb, ďalej aj z dôvodu menších vzdialeností ku kontrolovaným stavbám, vyplývajúcich z územnej pôsobnosti v rozsahu Bratislavského kraja. Nižší počet kontrol oproti smernému počtu kontrol vykázal Inšpektorát v Banskej Bystrici z dôvodu mimoriadne nepriaznivého počasia v mesiacoch január, február 2004 ale hlavne z dôvodu straty času vyhľadávaním rozostavaných stavieb (monitoring). Banskobystrický kraj vykazuje nateraz najnižšiu zistenú stavebnú aktivitu. Smerný počet kontrol nenaplnil ani Inšpektorát v Nitre, ktorý má vo svojej územnej pôsobnosti nepomerne vyšší počet väčších a technicky náročnejších stavieb, ktoré si vyžadovali viacdennú a opakovanú kontrolu aj viacerými inšpektormi. Na Inšpektoráte v Nitre bola aj zvýšená chorobnosť. Smerný počet kontrol prekročili Inšpektoráty v Košiciach a v Žiline napriek tomu, že v priebehu roka sa sťahovali z dôvodu úspory na nájomnom do nových priestorov. Celkový počet realizovaných kontrol ovplyvnilo aj čerpanie služobného voľna všetkými inšpektormi v rozsahu piatich služobných dní pred kvalifikačnými skúškami v zmysle zákona o štátnej službe.

Vyhodnotenie HŠSD za rok 2004, ktoré preukazuje využitie disponibilných pracovných dní a porovnáva skutočný počet realizovaných kontrol so smerným počtom kontrol (smerný plán) v členení na jednotlivé inšpektoráty je v nasledujúcej tabuľke:

Rok: 2004		Inšpektorát										Spolu			
		Bratislava		B. Bystrica		Nitra		Košice		Žilina					
č. r.	Činnosť	plán	skutočnosť	plán	skutočnosť	plán	skutočnosť	plán	skutočnosť	plán	skutočnosť	plán		skutočnosť	
												%	dni	%	dni
	Počet inšpektorov (riaditeľ+inšpektori)*	3(1+2)		2(1+1)		4(1+3)		3(1+2)		3(1+2)		15(5+10)			
1.	Počet pracovných dní v roku	756	756	504	504	1008	1008	756	756	756	756	--	3780	--	3780
2.	Počet dní dovolenky	90	85	60	67	120	108	90	110	90	83	--	450	--	453
3.	Počet dní PN + OČR	15	10	10	5	20	36	15	3	15	5	--	75	--	59
4.	Počet disponibilných dní	651	661	434	432	868	864	651	643	651	668	100	3255	100	3268

5.	Počet dní na HŠSD (kontroly a konania)	435	478	272	202	598	47 4	435	411	435	408	~68	2175	~60	1973
6.	Z toho len na kontroly	305	384	18 5	158	425	41 9	305	365	305	305	~48	1525	~50	1631
7.	Z toho len na konania	130	94	87	44	173	55	130	46	130	103	~20	650	~10	342
8.	Poč. dní na monitoring	66	34	44	72	88	85	66	44	66	66	~10	330	~8	302
9.	Iné (školenia, služ. cesty, admin.práce)	98	96	76	82	120	17 4	98	93	98	122	~15	490	~18	567
10.	Styk s verejnosťou a ostat. agenda	52	52	42	76	62	13 1	52	95	52	72	~7	260	~14	426
11.	Ideálny počet kontrol (riad. č.6:2,5)	12 2	--	74	--	17 0	--	12 2	--	12 2	--	--	610	--	--
12.	<b>Smerný počet kontrol (plán)**</b>	<b>99</b>	--	<b>56</b>	--	<b>14 2</b>	--	<b>99</b>	--	<b>99</b>	--	--	<b>495</b>	--	--
13.	<b>Skutočný počet kontrol</b>	--	<b>15 8</b>	--	<b>48</b>	--	<b>12 4</b>	--	<b>10 9</b>	--	<b>11 0</b>	--	--	--	<b>549</b>
14.	<b>Porovnanie (skutoč. so smern. poč.kontrol)</b>	<b>+ 59</b>		<b>- 8</b>		<b>- 18</b>		<b>+ 10</b>		<b>+ 11</b>		<b>+ 54</b>			

\* skutočný počet inšpektorov na inšpektorátoch

\*\* smerný počet kontrol (smerný plán) je redukovaný ideálny počet kontrol

Porovnanie výsledkov HŠSD v roku 2004 s predchádzajúcimi rokmi preukazujúce stúpajúci počet vykonaných kontrol (HŠSD), uložených nápravných opatrení a pokút, čo sa premietlo aj do celkového nárastu uložených pokút vo vyhodnotenom období, je uvedené v nasledujúcej tabuľke:

	2002	2003	2004
Počet inšpektorov na inšpektorátoch - priemer	12	14	15
Počet vykonaných kontrol celkom	426	397	549
Počet kontrol podľa plánu	309	244	495*
Zistené porušenie stavebného zákona	195	173	292
%**	45,8	43,6	53,2
Počet uložených nápravných opatrení	195	164	284
Počet uložených pokút (rozhodnutím)	133	109	154
Celková suma uložených a právoplatných pokút (Sk)	2 785 000.-	2 078 500.-	4 080 000.-

\* Smerný plán podľa nového systému plánovania. V rokoch 2002-2003 bola stavebná inšpekcia súčasťou SIŽP a smerný plán sa tvoril odlišným spôsobom.

\*\* Údaje uvedené v riadku sú percentuálnym vyjadrením zistených porušení stavebného zákona z celkového počtu vykonaných kontrol.

## Náklady organizácie

Vzhľadom na charakter svojej činnosti, SSI nekalkuluje priame ani nepriame náklady na jednotlivé činnosti a ani ich takto nesleduje. Náklady sú kalkulované aj sledované podľa rozpočtovej klasifikácie na jednotlivé položky a podpoložky štátneho rozpočtu a sú súhrnom všetkých nákladov príslušnej položky alebo podpoložky.

## V. ROZPOČET ORGANIZÁCIE

Slovenská stavebná inšpekcia, ako orgán štátnej správy, je plne financovaná zo štátneho rozpočtu. Je rozpočtovou organizáciou napojenou na rozpočet MVRR SR.

Čerpanie rozpočtu (výdavky) v roku 2004 na zabezpečenie činnosti SSI (riaditeľstva a inšpektorátov) v členení na jednotlivé položky bolo nasledovné:

Výdavky	Upravený rozpočet	Čerpanie	%
	v tis. Sk		
<b>600</b> Bežné výdavky	11 343	11 341	99,98
z toho:			
610 Mzdy, platy, príjmy, OOV	6 009	6 009	100
620 Odvody do poisťovních fondov	2 067	2 067	100
630 Tovary a služby	3 233	3 233	100
640 Bežné transfery	34	33	97,06
<b>700</b> Kapitálové výdavky	570	570	100

### Bežné výdavky :

**610** – *Mzdy, platy, služobné príjmy* ..... 6 009 tis. Sk  
 mzdové náklady pre 30 zamestnancov, z toho 23 zamestnancov v štátnej službe a 7 zamestnancov vo výkone práce vo verejnom záujme.

<b>620</b>	–	<i>Poistné a príspevok do poisťovní</i> .....	2 067 tis. Sk
<b>630</b>	–	<i>Tovary a ďalšie služby</i> .....	3 233 tis. Sk
		Z toho:	
631	–	<i>Cestovné výdavky</i> ..... Boli čerpané na tuzemské pracovné cesty súvisiace hlavne s kontrolnou činnosťou inšpektorov na stavbách.	125 tis. Sk
632	–	<i>Energie, voda a komunikácie</i> ..... V rozpočtovej položke sú zahrnuté platby za energie, vodné, stočné, telekomunikačné služby a poštové služby.	872 tis. Sk
633	–	<i>Materiál</i> ..... Z položky boli hradené výdavky na nákup výpočtovej techniky, telekomunikačnej techniky, všeobecného materiálu (papier, tlačivá, tonery, kancelárske potreby), kníh, novín, OOPP pre zamestnancov inšpektorátov a reprezentačné.	650 tis. Sk
634	–	<i>Dopravné</i> ..... Výdavky na dopravné boli použité na nákup pohonných hmôt v čiastke 193 tis. Sk. Inšpektoráty na vykonávanie inšpekčnej činnosti využívali v prevažnej miere služobné motorové vozidlá. Údržba a opravy motorových vozidiel boli vykonané v celkovej sume 52 tis. Sk. V roku 2004 bolo hradené z položky aj zákonom stanovené povinné zmluvné poistenie motorových vozidiel a to v sume 43 tis. Sk a havarijné poistenie motorových vozidiel v sume 76 tis. Sk.	370 tis. Sk
635	–	<i>Rutinná a štandardná údržba</i> ..... Táto položka zahŕňa výdavky na údržbu výpočtovej a telekomunikačnej techniky.	33 tis. Sk
636	–	<i>Nájomné za prenájom</i> ..... Nájomné administratívnych priestorov budov, v ktorých sídlia inšpektoráty a prenájom garáží.	122 tis. Sk
637	–	<i>S l u ž b y</i> ..... Najvyššie čerpanými podpoložkami boli všeobecné služby vo výške 457 tis. Sk, stravovanie vo výške 258 tis. Sk, špeciálne služby vo výške 192 tis. Sk, školenia a kurzy, ktoré zahŕňajú aj účasť pracovníkov SSI na odborných seminároch, ďalej povinný prídelenie do sociálneho fondu, strážna služba, správcovská a vykurovací služba.	1 060 tis. Sk
<b>714</b>	–	<i>Kapitálové</i> ..... Kapitálové výdavky boli čerpané vo výške 570 tis. Sk na kúpu osobného motorového vozidla zn. Škoda Octavia v sume 570 tis. Sk pre riaditeľstvo SSI.	570 tis. Sk

**Čerpanie rozpočtových prostriedkov jednotlivými inšpektorátmi a riaditeľstvom**



v tis. Sk

	I - BA	I - BB	I - KE	I - NR	I - ZA	R - BA	SPOL U
<b>600</b> Bežné výdavky (z toho:)	1 498	1 209	1 588	1 812	1 513	3 649	11 341
610 Mzdy, platy, ...	862	580	788	944	797	2 039	6 009
620 Odvody do poisťovních fondov	300	202	275	329	278	682	2 067
630 Tovary a služby	336	425	525	516	436	922	3 233
640 Bežné transfery	0	2	0	23	2	6	33
<b>700</b> Kapitálové výdavky	0	0	0	0	0	570	570

## Rozpočet príjmov

**Nedaňové príjmy**, ktoré neboli v rozpise rozpočtu na rok 2004 **sú vykazované vo výške 2 504 tis. Sk.** Tieto príjmy sú z uhradených pokút uložených fyzickým osobám, fyzickým osobám oprávneným na podnikanie a právnickým osobám za porušenie ustanovení zákona č. 50/1976 Zb. o územnom plánovaní a stavebnom poriadku (stavebný zákon) v znení neskorších predpisov, zistených HŠSD.

## VI. PERSONÁLNE OTÁZKY

### 1. Charakteristika organizačnej štruktúry a zamestnancov

Plánovaný počet zamestnancov na rok 2004 v Slovenskej stavebnej inšpekcii bol v zmysle delimitácie zo Slovenskej inšpekcie životného prostredia stanovený na 30 zamestnancov.

Organizačne je SSI členená na riaditeľstvo a 5 inšpektorátov.

Riaditeľstvo SSI sa člení na:

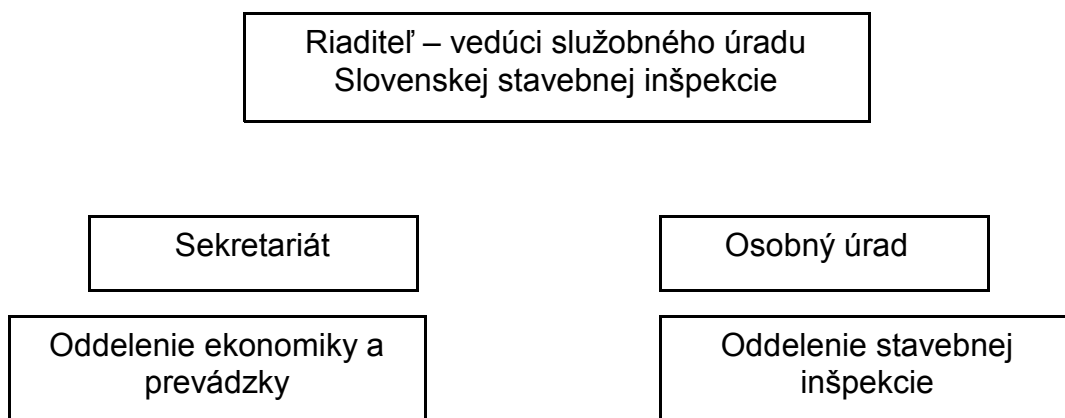
- Oddelenie riaditeľa - vedúceho služobného úradu .....1 zamestnanec  
- osobný úrad a sekretariát ..... 1 zamestnanec
- Oddelenie stavebnej inšpekcie .....3 zamestnanci
- Oddelenie ekonomiky a prevádzky ..... 4 zamestnanci

Inšpektoráty ..... 20 zamestnancov

## ORGANIZAČNÁ ŠTRUKTÚRA SLOVENSKEJ STAVEBNEJ INŠPEKCIE



**Riaditeľstvo inšpekcie Bratislava ( 2. stupeň )**



**Regionálne inšpektoráty ( 1. stupeň )**



**Oddelenie riaditeľa:**

- zabezpečuje administratívnu a prevádzkovú agendu riaditeľa, vedenie personálnej agendy, spracovávanie korešpondencie.

**Oddelenie stavebnej inšpekcie:**

- vypracováva PHÚ SSI na príslušný rok, ktorý riaditeľ predkladá do porady vedenia ministerstva,
- zabezpečuje rozpis PHÚ na inšpektoráty po schválení v porade vedenia ministerstva,
- vytvára podmienky pre rovnomerné plnenie PHÚ, ktoré kontroluje a vyhodnocuje,
- vypracováva materiály, ktoré riaditeľ SSI predkladá do porady vedenia ministerstva a iných poradných orgánov ministra,
- vypracováva metodické pokyny pre činnosť inšpektorátov a kontroluje ich dodržiavanie,
- rozhoduje o odvolaniach, resp. plní funkciu druhostupňového odvolacieho orgánu,
- prešetruje sťažnosti na činnosť inšpektorátov.

**Oddelenie ekonomiky a prevádzky:**

- zabezpečuje komplexne ekonomickú činnosť v súlade s platnými predpismi najmä v oblasti rozpočtu, financovania, účtovníctva, štatistiky a správy majetku,
- zabezpečuje vypracovávanie rozpočtov, ich zmien v zmysle platných predpisov,
- zabezpečuje evidenciu dodávateľských faktúr,
- zabezpečuje agendu mzdového účtovníctva,

- vykonáva verejné obstarávanie tovarov, služieb a prác v zmysle zákona,
- usmerňuje a kontroluje hospodárenie s rozpočtovými prostriedkami.

#### **Inšpektoráty:**

- vykonávajú hlavný štátny stavebný dohľad na úseku územného plánovania a stavebného poriadku, vyplývajúci z § 123a stavebného zákona,
- nariaďujú nápravné opatrenia na odstránenie nedostatkov zistených HŠSD ,
- ukladajú rozhodnutím pokuty fyzickým osobám, fyzickým osobám oprávneným na podnikanie a právnickým osobám za porušovanie povinností vyplývajúcich zo stavebného zákona a odstupujú exekútorovi vymáhanie pokút,
- prešetrujú petície, a podnety občanov a organizácií, súvisiace s porušovaním povinností vyplývajúcich zo stavebného zákona,
- v súlade s PHÚ vypracovávajú štvrťročné, polročné a celoročné vyhodnotenie činnosti,
- riaditeľ inšpektorátu prešetruje sťažnosti na činnosť inšpektorov.

#### **Zamestnanci SSI podľa právneho vzťahu k 31. decembru 2004:**

Počet zamestnancov pri výkone práce vo verejnom záujme	7
Počet zamestnancov štátnej služby	21

#### **Zamestnanci SSI podľa druhu štátnej služby k 31. decembru 2004:**

Prípravná štátna služba	1
Dočasná štátna služba	1
Stála štátna služba	19

### **Vzdelanostná štruktúra SSI k 31. decembru 2004:**

Vysokoškolské vzdelanie	23
Stredoškolské vzdelanie	5

Kvalifikačné zloženie zamestnancov SSI vychádza z požiadaviek na odbornosť v rámci jednotlivých funkčných miest. Zamestnanci oddelenia stavebnej inšpekcie a inšpektorátov sú odborníci v oblasti stavebníctva, oddelenia ekonomiky a prevádzky sú odborníci v ekonomickej oblasti a na osobnom úrade je odborníčka v oblasti personalistiky.

Zo všetkých zamestnancov SSI v roku 2004 si 3 zamestnanci zvyšovali svoju odbornú kvalifikáciu štúdiom popri zamestnaní na vysokej škole. Bolo im umožnené navštevovať vyučovanie a absolvovanie skúšok prípadne aj v pracovných dňoch, po predložení potvrdenia o štúdiu na vysokej škole.

### **Veková štruktúra zamestnancov SSI:**

Priemerný vek zamestnancov, ovplyvnený požiadavkou na kvalifikáciu a skúsenosť z viacročnej praxe v stavebníctve, je 43 rokov. Možnosť prijímania nových zamestnancov

je limitované schválenou systemizáciou a v najbližšom období sa nepočíta s jej rozšírením. Prijat' nových zamestnancov je možné len v prípade, ak niektorý zamestnanec odíde do dôchodku alebo rozviaže pracovný pomer.

### Výberové konania v roku 2004:

Úspešné výberové konania	8
Neúspešné výberové konania	2
Spolu	10

## 2. Rozvoj ľudských zdrojov

Zvyšovanie odbornej kvalifikácie zamestnancov je podmienené absolvovaním rôznych školení a kurzov. Štátni zamestnanci povinne absolvujú odborné vzdelávanie potrebné pre ich výkon služby. V roku 2004 sa odborného vzdelávania zúčastnilo 19 zamestnancov. Spolu s ďalšími zamestnancami sa tiež zúčastnili školení, kurzov a odborných seminárov súvisiacich najmä s novelizáciou zákonov a ich uplatňovaním v praxi. Podľa odbornej oblasti zamestnanci absolvovali nasledujúce školenia:

Druh školenia	Počet školení	Počet zúčastnených
štátna pokladnica	3	3
sociálne poistenie	3	3
Účtovníctvo	3	6
daň z príjmov zo závislej činnosti	2	2
verejné obstarávanie	3	3
zákoník práce	1	2
Zákon o rozpočtových pravidlách	3	6
odpisovanie majetku	1	1
Zákon o výkone práce vo verejnom záujme	2	2
zákon o finančnej kontrole	1	1

**Celkové náklady** vynaložené na vzdelávanie zamestnancov SSI v roku 2004 boli 74 220,- Sk, čo na jedného zamestnanca predstavovalo v priemere 2 400,- Sk. V nasledujúcom roku je potrebné zvýšiť počet zamestnancov, ktorí absolvujú vzdelávacie aktivity v súvislosti so zmenami v legislatíve. V roku 2005 SSI plánuje otvoriť kurz anglického jazyka pre vybraných zamestnancov. V súvislosti so vstupom Slovenskej republiky do Európskej únie je zaznamenaný nárast stavebných aktivít medzinárodných firiem na Slovensku, a preto je potrebné ovládať aspoň jeden (v Európe najpoužívanejší) svetový jazyk.

## **VII. CIELE A PREHĽAD ICH PLNENIA**

Zámerom a cieľom HŠSD, vykonávaného SSI, je dosiahnutie stavu aby stavebník, zhotoviteľ a ďalšie právnické a fyzické osoby podieľajúce sa na príprave, realizácii a užívaní stavieb postupovali profesionálne a dbali na verejný záujem upravený všeobecne záväznými právnymi predpismi. Zvyšovanie úrovne a účinnosti kontrolnej činnosti zostáva trvalou prioritou činnosti SSI. Nástrojmi na dosiahnutie týchto cieľov je ukladanie nápravných opatrení a pokút, ktoré by malo byť motívom pre stavebníkov a zhotoviteľov na dodržiavanie právnych predpisov, čo v konečnom dôsledku znamená odstránenie negatívnych vplyvov aj na životné prostredie.

Presadzovanie dodržiavania stavebného zákona a súvisiacich právnych predpisov v praxi možno považovať za najdôležitejšiu úlohu SSI v súčasnosti ako i v dlhodobej perspektíve.

## **VIII. HODNOTENIE A ANALÝZA VÝVOJA SSI**

Slovenská stavebná inšpekcia pri výkone HŠSD získava a sústreďuje mnohé cenné poznatky, podnety a námety. Tieto skúsenosti sú významné aj z pohľadu poznania súčasných trendov vo vývoji stavebníctva. Zvýšený percentuálny nárast (53,2%) porušovania ustanovení stavebného zákona stavebníkmi a zhotoviteľmi v roku 2004 je podľa „subjektívnych“ poznatkov SSI spôsobený aj prebiehajúcou konsolidáciou novovzniknutých stavebných úradov obcí, ktoré vykonávajú štátny stavebný dohľad fakultatívne. Je to aj jeden z dôvodov, pre ktorý sa občania, právnické osoby a iné orgány štátnej správy vo zvýšenej miere obracajú na riaditeľstvo a inšpektoráty SSI so žiadosťami o informácie (osobne, telefonicky, písomne, internetom) v súvislosti s uplatňovaním stavebného zákona, čím v mnohom supľujú činnosť stavebných úradov. Často ide o otázky, či prípadný postup stavebníka pri realizácii stavby nie je porušením stavebného zákona, alebo stavebníci sondujú prípadný postup SSI pri možnom výkone HŠSD na stavbe. Z uvedeného vyplýva, že SSI vstúpila do povedomia stavebníkov, zhotoviteľov a širšej verejnosti a postupne si vybudováva rešpekt.

Osobitnou problematikou sú stavebníci a zhotovitelia, ktorí realizujú stavby bez územného rozhodnutia či stavebného povolenia (tzv. nepovolené, alebo čierne stavby), často v rozpore s verejnými záujmami, kalkulujuúc v nákladoch stavby s maximálnou pokutou. Táto problematika súvisí aj s tolerantnosťou stavebných úradov a relatívne malou vymožitelnosťou práva pri odstraňovaní stavieb (napríklad nepovolených stavieb v chránených územiach), ako aj s nízkym právnym vedomím verejnosti a možným priestorom pre korupciu. Z hľadiska verejného záujmu by bolo prospešné posudzovať závažné porušenia stavebného zákona (napr. nepovolené stavby – tzv. čierne stavby), zvlášť v chránených územiach, ako trestné činy v zmysle trestného zákona.

Slovenská stavebná inšpekcia je vysoko odborne profilovaná organizácia, ktorá na základe presne definovanej štruktúry riadenia, prepracovaným metodikám, riadenému plánovaniu a vyhodnocovaniu činnosti predstavuje vrcholový kontrolný orgán. Potvrdzujú to i výsledky v oblasti kontrolnej činnosti, dosiahnuté v roku 2003 v rámci Útvary stavebnej inšpekcie Slovenskej inšpekcie životného prostredia, ktoré boli veľmi pozitívne hodnotené aj zo strany Ministerstva životného prostredia SR. K dosahovaniu týchto výsledkov v nemalej miere prispieva v súčasnosti i veľmi dobrá spolupráca s jednotlivými odbornými sekciami MVRR SR, predovšetkým s odborom štátnej stavebnej správy – Sekcie územného plánovania a stavebného poriadku. Pozitívne možno hodnotiť i začínajúcu sa spoluprácu s krajskými stavebnými úradmi a niektorými stavebnými úradmi obcí. Dôležitým faktorom pre objem a kvalitu kontrolnej činnosti (HŠSD) je aj primerané finančné zabezpečenie SSI.

Z pohľadu charakteru činnosti, ako aj celoštátnej pôsobnosti, možno SSI v súčasnosti považovať za jeden z dôležitých kontrolných orgánov v Slovenskej republike. Svojou činnosťou v oblasti územného plánovania a stavebného poriadku SSI výrazne prispieva k trvalo udržateľnému rozvoju životného prostredia na Slovensku.

## **IX. HLAVNÉ SKUPINY UŽÍVATEĽOV VÝSTUPOV SSI**

Výsledky činnosti SSI (záznamy z výkonu HŠSD) sú na požiadanie predkladané a poskytované nielen orgánom štátnej stavebnej správy a iným orgánom štátnej správy ale sú dostupné aj pre širokú verejnosť. Výročná správa bude zverejnená na webovej stránke MVRR SR, adresa ktorej je uvedená v I. kapitole.

Hlavným užívateľom výsledkov činnosti inšpekcie sú:

- **stavebné úrady obcí**, ktorým SSI zasiela „Záznamy z výkonu HŠSD“ ak bolo zistené porušenie ustanovení stavebného zákona (dôležitá informácia pre ďalšie konanie stavebného úradu na vykonanie nápravy pred dokončením stavby, alebo pre kolaudačné konanie už dokončenej stavby),
- **krajské stavebné úrady**,
- **MVRR SR**. V zmysle PHÚ vyhodnotenie svojej činnosti SSI predkladá dva krát ročne do porady vedenia ministerstva (výsledky k 30. 06. a k 31. 12. bežného roku). Týmto materiálmi ministerstvo získava prehľad o intenzite stavebných aktivít na území SR, o dodržiavaní zákonnosti na úseku územného plánovania a stavebného poriadku a získava podnety a podklady pre prípadnú novelizáciu stavebného zákona a metodické usmernenia pre krajské stavebné úrady.

Ďalšími užívateľmi výsledkov kontrolnej činnosti SSI sú:

- kontrolované subjekty (stavebníci a zhotovitelia),
- iné orgány štátnej správy,
- médiá (tlač, rozhlas, televízia),
- občania a neštátne organizácie (predovšetkým účastníci územného, stavebného a kolaudačného konania).

Ing. arch. Peter Holý  
riaditeľ SSI